

Delårsrapport 31 augusti 2023 och prognos för 2023

Godkänd av kommunfullmäktige § 102/2023.



Bräcke
kommun

INNEHÅLLSFÖRTECKNING

| | |
|--|-----------|
| KOMMUNENS VISION | 3 |
| FÖRVALTNINGSBERÄTTELSE..... | 3 |
| ÖVERSIKT ÖVER VERKSAMHETENS UTVECKLING..... | 3 |
| DEN KOMMUNALA KONCERNEN | 4 |
| VIKTIGA FÖRHÅLLANDEN FÖR RESULTAT OCH EKONOMISK STÄLLNING..... | 8 |
| EKONOMISKA FÖRUTSÄTTNINGAR..... | 8 |
| HÄNDELSE AV VÄSENTLIG BETYDELSE | 15 |
| STYRNING OCH UPPFÖLJNING AV DEN KOMMUNALA VERKSAMHETEN | 17 |
| GOD EKONOMISK HUSHÅLLNING OCH EKONOMISK STÄLLNING | 20 |
| BALANSKRAVSRESULTAT | 36 |
| VÄSENTLIGA PERSONALFÖRHÅLLANDEN | 37 |
| FÖRVÄNTAD UTVECKLING..... | 41 |
| FINANSIELLA RAPPORTER..... | 43 |
| RESULTATRÄKNING | 43 |
| BALANSRÄKNING..... | 44 |
| KASSAFLÖDESANALYS | 45 |
| NOTER | 46 |
| DRIFTREDOVISNING | 56 |
| INVESTERINGSREDOVISNING | 58 |
| MILJÖREDOVISNING | 63 |
| NÅGRA FAKTA OM BRÄCKE KOMMUN..... | 66 |

KOMMUNENS VISION

I oktober 2021 har kommunfullmäktige antagit en vision, att gälla från och med 1 januari 2022 (kf § 68/2021). Den nya visionen lyder:

”Bräcke kommun - En nytänkande och hållbar kommun att leva, verka och utvecklas i!”

Bräcke kommun anknyter genom sin vision till länets regionala utvecklingsstrategi:

”Jämtlands län 2050 – En nytänkande och hållbar region att leva, verka och utvecklas i.”

FÖRVALTNINGSBERÄTTELSE

Förvaltningsberättelsen syftar till att ge en övergripande och tydlig bild av Bräcke kommuns verksamhet det gångna året.

Delårsrapporter regleras i 13 kap. Lag (2018:597) om kommunal bokföring och redovisning (LKBR) samt i 11 kap. 16 § kommunallagen (2017:725). Delårsrapporten har även upprättats enligt normering av Rådet för kommunal redovisning (RKR), rekommendation R17 Delårsrapport.

Översikt över verksamhetens utveckling

Kommunens resultatet för perioden januari – augusti 2023, uppgår till minus 0,4 miljoner kronor. Jämfört med samma period förra året är kommunens resultat 9,2 miljoner kronor sämre i år. Prognosen för hela året är att kommunen kommer redovisa ett resultat på minus 13 miljoner kronor och efter avstämning mot balanskravet, minus 13,6 miljoner kronor.

Fem år i sammandrag

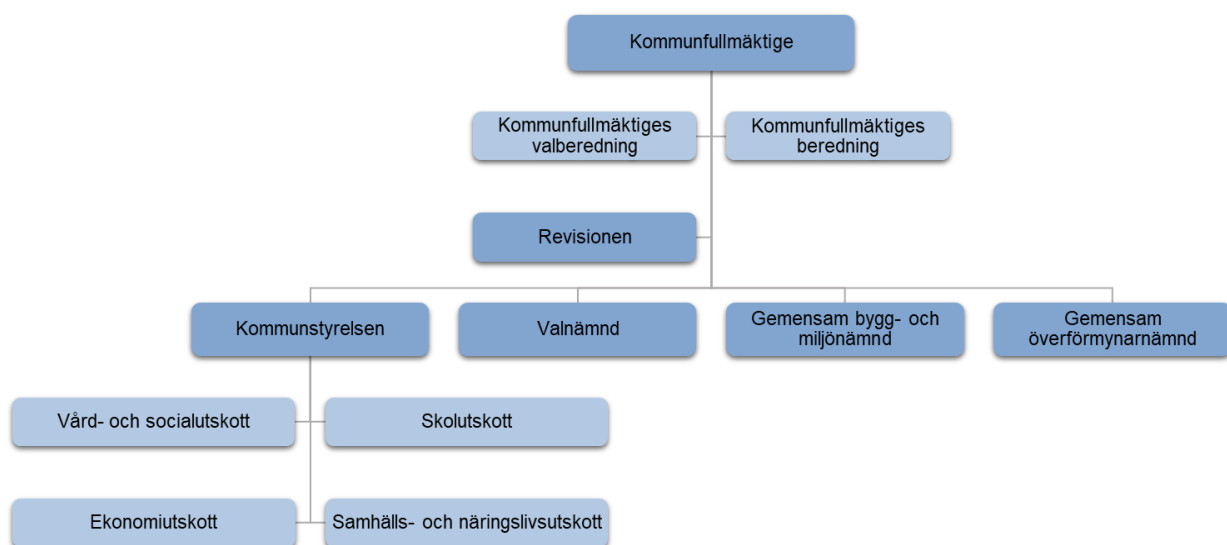
| KOMMUNEN | | | | | |
|--|------------|--------|--------|--------|--------|
| Ekonomi | 2023-08-31 | 2022 | 2021 | 2020 | 2019 |
| Verksamhetens intäkter, mkr | 94,7 | 141,6 | 130,7 | 135,7 | 138,4 |
| Verksamhetens kostnader, mkr | -416,6 | -604,0 | -603,1 | -592,3 | -581,3 |
| Periodens resultat, mkr | -0,4 | 5,1 | -17,3 | -10,9 | 0,4 |
| Soliditet, % | 10,6% | 10,7% | 12,1% | 15,9% | 18,4% |
| Soliditet inkl totala pensionsförpliktelser, % | -21,9% | -21,6% | -29,7% | -27,3% | -26,0% |
| Balanslikviditet % | 97,0% | 94,5% | 70,1% | 81,0% | 90,0% |
| Nettoinvesteringar exkl leasing, mkr | 13,6 | 20,9 | 15,1 | 20,1 | 13,2 |
| Självfinansieringsgrad, % | 194,1% | 120,1% | 19,2% | 52,7% | 147,0% |
| Långfristig låneskuld, mkr | 182,7 | 186,7 | 172,2 | 176,1 | 180,9 |
| Övriga nyckeltal | 2023-08-31 | 2022 | 2021 | 2020 | 2019 |
| Folkmängd (SCB 30/6) | 6 147 | 6 162 | 6 175 | 6 181 | 6 298 |
| Kommunal skattesats inkl landstingsskatt och begravningsavgift | 35,3% | 35,3% | 35,3% | 35,3% | 34,8% |
| Antal anställda (månadsanställda) | 603 | 612 | 608 | 612 | 634 |
| Sjukfrånvarons andel i förhållande till ordinarie arbetstid | 7,36% | 8,20% | 7,11% | 7,99% | 6,10% |

* Balanslikviditet definieras som omsättningstillgångar dividerat med kortfristiga skulder. *Soliditet definieras som eget kapital dividerat med totalt kapital. *Självfinansieringsgraden definieras som kassaflöde från verksamhetsnetto dividerat med nettoinvesteringar.

Den kommunala koncernen

| KOMMUNENS SAMLADE VERKSAMHET | | | |
|---|---|---|---|
| Kommunkoncernen | | Kommunala uppdragsföretag | |
| Nämnder | Koncernföretag | Samägda företag utan betydande inflytande | Kommunala entreprenader |
| Kommunfullmäktige | MidSweden 365 AB (89,94 %) | Kommuninvest ekonomisk förening | Yttre skötsel och vinterväghållning - Synerco AB |
| Valnämnd | Jämtlands Gymnasieförbund (6,48 %) | Samordningsförbundet i Jämtlands län | Ledningsspolning - Avloppsservice AB |
| Revision | Jämtlands Räddningstjänstförbund (8,23 %) | Gemensam nämnd för upphandling | Standardhöjande åtgärder på gator – NCC Infrastructure AB |
| Kommunstyrelse <ul style="list-style-type: none"> • Ekonomiutskott • Vård- och socialutskott • Skolutskott • Samhälls- och näringslivsutskott | Vatten och Miljöresurs Mitt AB (33,33 %) | Gemensam nämnd för drift och service, utveckling samt specialistfunktioner | |
| Gemensamma nämnder | | Gemensam nämnd för sammanhållen upphandling, lagerhållning och distribution av sjukvårdsprodukter | |
| Bräcke och Ånge bygg och miljönämnd | | Biogas i Jämtland-Härjedalen AB (ägarandel 0,5 %) | |
| Gemensam överförmyndarnämnd i Bräcke, Berg och Härjedalen | | | |

Politisk organisation



Kommunfullmäktige har det övergripande ansvaret för kommunens verksamheter och är kommunens högst beslutande organ. Ansvar och befogenheter regleras i reglementen och i delegationsordningar. Kommunfullmäktige ansvarar bland annat för följande uppgifter:

- Tar beslut om kommunens inriktning, verksamhet och ekonomi. De beslutar till exempel om budget, skattesats och avgifter för kommunal service.
- Beslutar om den kommunala förvaltningens organisation och verksamhetsformer
- Väljer ledamöter och ersättare till kommunstyrelsen och nämnderna
- Utser revisorer som granskar kommunens verksamhet.

Kommunfullmäktige har också ytterst det politiska och ekonomiska ansvaret för verksamheter som bedrivs i de kommunägda bolagen och förbunden och tar bland annat beslut om bolagsordning och ägardirektiv. Kommunfullmäktiges ledamöter och ersättare utses vart fjärde år av kommunens medborgare.

Kommunstyrelsen, vars ledamöter utses av kommunfullmäktige, har det strategiska ansvaret för ledning, samordning och uppsikt över all kommunal verksamhet. Det innebär bland annat ansvar för:

- lång- och kortsiktig ekonomisk planering
- uppföljning av ekonomi och verksamhet
- intern kontroll
- arbetsgivar- och arbetsmiljöfrågor
- näringspolitiska åtgärder

I Bräcke kommun bedrivs i princip all löpande verksamhet direkt under kommunstyrelsen, vilket innebär att kommunstyrelsen har ansvaret för den löpande verksamheten inom kommunen, förbereder ärenden som ska beslutas av kommunfullmäktige och genomför beslut som fattats i kommunfullmäktige.

Det finns tre nämnder i kommunen, varav två är gemensamma med andra kommuner:

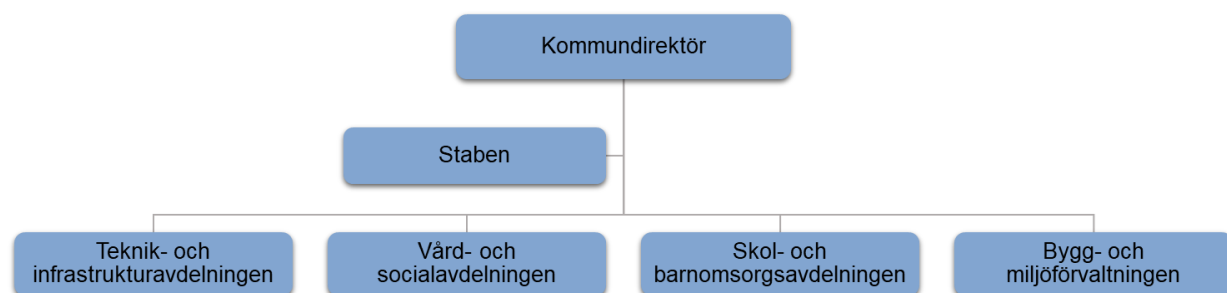
- Valnämnd – är lokal valmyndighet och ansvarar bland annat för att genomföra allmänna val och val till europaparlamentet.

- Gemensam överförmyndarnämnd i Bräcke, Berg och Härjedalen – har till huvuduppgift att utöva tillsyn och kontroll över förmyndarskap, godmanskap och förvaltarskap. Nämnden kontrollerar hur de sköter ekonomisk förvaltning och personlig omvårdnad
- Bräcke och Ånge bygg- och miljönämnd – ansvarar för kommunens myndighetsuppgifter inom plan-och bygglagens , trafiklagens och bostadsanpassningslagens område. Nämnden ansvarar även för myndighetsuppgifter inom verksamhetsområdet för livsmedel samt för miljö- och hälsoskydd.

Under kommunstyrelsen finns fyra arbetsutskott som har till uppgift att bereda ärenden till kommunstyrelsen där beredning behövs, inom sina respektive områden:

- Ekonomiutskott
- Vård- och socialutskott
- Skolutskott
- Samhälls- och näringslivsutskott

Förvaltningsorganisation



Bräcke kommun är organiserad i fem avdelningar. Avdelningarna består av anställda medarbetare som planerar och genomför det arbete som kommunfullmäktige, kommunstyrelse och nämnder beslutat om. Kommundirektören är kommunens högsta tjänsteperson med ansvar för styrning och ledning av förvaltningsorganisationen.

Koncernföretag

Koncernföretag definieras som en juridisk person över vars verksamhet, mål och strategier kommunen har ett varaktigt betydande inflytande. Kommunen kan utöva ett sådant inflytande själv eller tillsammans med ett eller flera kommunala koncernföretag. Om inflytandet inte är betydande, anses den juridiska personen ändå vara ett kommunalt koncernföretag, om den har särskild betydelse för kommunens verksamhet eller ekonomi. I koncernen Bräcke kommun ingår MidSweden 365 AB, Jämtlands Gymnasieförbund, Jämtlands Räddningstjänstförbund och från den 1 januari 2023 även Vatten och Miljöresurs Mitt AB.

MidSweden 365 AB

Ordförande: Anton Hammar

Bolaget bildades under 2016. Kommunens ägande i bolaget uppgår till 89,94 procent. Övriga delägare är privata företag.

Bolagets syfte är att med iakttagande av kommunallagens bestämmelser främja en utveckling av turismen och besöksnäringen i kommunen och att främja en uthållig verksamhet för fritidsanläggningen för skidåkning inomhus.

Bolaget redovisar ett resultat per den 31 augusti på minus 0,7 miljoner kronor och en prognos för 2023 på minus 1,7 miljoner kronor. Bolagets budget för 2023 är minus 0,5 miljoner kronor.

Jämtlands Gymnasieförbund

Ordförande: Jean Luc Kabisa (S)
Ledamot: Susanne Pettersson-Graff (S)
Ledamot: Hans Isgren (V)
Förbundschef: Mikael Cederberg

Det huvudsakliga uppdraget för Jämtlands gymnasieförbund är att ansvara för medlemskommunernas skyldighet att erbjuda kommunernas ungdomar gymnasieutbildning i enlighet med lagar och förordningar.

Förbundet ägs av Bräcke, Krokoms, Ragunda, Åre och Östersunds kommuner. Förutom gymnasieskola och gymnasiesärskola ingår förbundets verksamhet även vuxenutbildning, uppdragsutbildning, svenska för invandrare (SFI) samt kvalificerad vuxenutbildning.

För resultat per den 31 augusti och prognos för 2023 hänvisas till förbundets delårsrapport.

Jämtlands Räddningstjänstförbund

Ordförande: Eric Jibor (S)
Ledamot: Mats Wilhelmsson (C)
Förbundschef: Lars Nyman

Jämtlands Räddningstjänstförbund består av ägarkommunerna Östersund, Krokoms, Strömsund, Berg, Ragunda, Härjedalen och Bräcke.

Förbundet arbetar för att skydda människors liv, hälsa och egendom samt miljön mot olyckor. Förutom att släcka bränder och göra räddningsinsatser arbetar man förebyggande med tillsyn, information, rådgivning och utbildning.

För resultat per den 31 augusti och prognos för 2023 hänvisas till förbundets delårsrapport.

Vatten och Miljöresurs Mitt AB

Från och med den 1 januari 2023 har Bräcke kommun gått in i bolaget Vatten och Miljöresurs Mitt AB, ett kommunalt bolaget som därefter ägs av Bergs, Bräckes och Härjedalens kommuner. Bolaget ansvarar för driften av ägarkommunernas vatten- och avloppsanläggningar, renhållningsanläggningar för hushållsavfall samt slam från enskilda brunnar.

Bolaget redovisar i sin delårsrapport en prognos för 2023 på 61 000 kronor.

Uppdragsföretag

Uppdragsföretag definieras som juridiska personer där kommunen äger en mindre del (samägda) eller där verksamheten bedrivs på entreprenad av större omfattning. Kommunala entreprenader definieras som företag som helt ägs av andra juridiska personer än kommunen

och till vilken kommunen överlämnat vården av en kommunal angelägenhet. Det ska finnas ett avtal mellan kommunen och entreprenören om att denna ska bedriva kommunal verksamhet av större omfattning. Kommunen har ett huvudansvar för att tjänsterna erbjuds kommunmedborgarna och verksamheten skulle annars utförts i egen regi.

Viktiga förhållanden för resultat och ekonomisk ställning

Ekonomiska förutsättningar

Enligt SKR:s senaste prognos (cirkulär 23:36, 2023-08-24) har BNP (Sveriges bruttonationalprodukt) under 2023 minskat med 0,6 procentenheter. En fortsatt hög inflationen påverkar både hushållens och företagens konsumtion och utveckling. Den höga inflationen och högre räntor tillsammans med en vikande omvärldsefterfrågan är de främsta skälen till att Sveriges ekonomi är i en lågkonjunkturen som förväntas bli mer varaktig än i tidigare prognoser.

Arbetsmarknaden bedöms vara fortsatt stark under 2023, vilket påverkar skatteunderlaget positivt. Antalet sysselsättningstimmar och lönesumman bedöms dock minska under 2024, vilket kommer leda till en inbromsning av skatteunderlagets ökningstakt. Tittar man på skatteunderlaget i reala termer förväntas det bara växa med 1,3 procent per år under 2023 – 2026, att jämföra med de senaste tio årens genomsnitt på 1,6 procent. Det tillsammans med pris- och löneuppräkningar och en kraftigt ökad pensionskostnad, på grund av prisbasbeloppets effekt på pensionsskulden samt det nya pensionsavtalet, slår hårt på kommunernas ekonomi, framför allt under 2023 - 2024. Därefter förväntas pensionskostnaderna minska, men prognosen för 2025 – 2026 är mycket osäker och förutsätter att inflationen går ner till normala nivåer.

Inflationstakten enligt konsumentprisindex, det vill säga förändringen från samma månad föregående år, var i juli 9,3 procent. Riksbanken som har till uppgift att hålla inflationen stabil, runt två procent har i september återigen höjt styrräntan med 0,25 procentenheter, vilket gör att den nu ligger på fyra procent. Prognosen för styrräntan visar att den kan komma att höjas ytterligare.

För kommunens del förväntas slutavräkningarna för 2022 och för 2023 bli högre än budgeterat men eftersom skatteintäkterna totalt sett blir lägre än budgeterat bedöms prognosen för skatteintäkterna till minus 1,9 miljoner kronor jämfört med budget. De generella statsbidragen prognostiseras bli 15,8 miljoner kronor högre än budgeterat. Bidraget för befolkningsmässigt små kommuner är budgeterat som ett driftbidrag men har redovisats som ett generellt övrigt statsbidrag.

Kommunen har också sökt och beviljats ett antal andra mer eller mindre riktade statsbidrag. Merparten av dem ska återredovisas, vilket också innebär att kommunen kan bli återbetalningskyldig.

Den positiva avvikelserna för statsbidragen äts helt eller delvis upp av högre pensionskostnader samt högre pris- och löneökningar än budgeterat.

Att styrräntan har höjts och troligen kommer fortsätta höjas påverkar också kommunens ekonomi. Det innebär att de årliga räntekostnaderna blir högre efter omsättningar av lån och vid behov av nyupplåning.

Befolkningsutveckling

Det befolkningstal som påverkar kommunens skatte- och statsbidragsintäkter är antalet invånare den 1 november året innan. Det innebär att kommunens ekonomi för 2023 påverkas av hur många som var skrivna i kommunen den 1 november 2022. Den 1 november 2022 var antalet invånare 6 155 personer, vilket var en minskning med åtta personer sedan den 1

november 2021. I skatter och statsbidrag innebär den befolkningsförändringen drygt 0,6 miljoner kronor lägre intäkter för 2023.

Totalt sett har kommunens befolkning de senast 20 åren minskat med drygt 1 200 personer. Om man omsätter det till dagens siffror, så innebär det att kommunens skatte- och statsbidragsintäkter under den perioden minskat med cirka 85 - 90 miljoner kronor. Konsekvensen med långvarig befolkningsminskning är att kommunen får svårare att erbjuda kommunal service med bibehållen kvalitet.

Befolkningsprognosen för de närmsta tio åren visar att kommunen troligen fortsätter att minska sin befolkning. Andelen äldre som är i behov av kommunens omsorger i form av särskilt boende eller hemtjänst förväntas öka och antalet barn i förskola respektive skola förväntas minska. Det innebär fortsatt stora utmaningar när det gäller kommunens ekonomi.

Enligt SCB:s statistik per den 30 juni 2023 har kommunens befolkning minskat med 15 personer sen årsskiftet till 6 147 invånare. Födelseunderskottet, dvs skillnad i antal mellan födda och döda uppgår till 17 personer. In- och utflyttade ligger på en relativt stabil nivå.

Arbetsmarknad

Trots det osäkra ekonomiska läget är arbetslösheten i riket den lägsta sen 2009. Men arbetslösheten förväntas öka under hösten 2023 och första halvåret 2024. Att antalet varsel nu börjat öka kan ses som ett tecken på att konjunkturen är på väg nedåt. Bristen på rätt kompetens inom flera branscher bedöms dock kvarstå och kan medföra att arbetsgivare väljer att behålla personal även när efterfrågan sjunker, för att inte riskera att stå utan nödvändig kompetens när konjunkturen vänder. Det bidrar till att uppgången av arbetslösheten dämpas. Långtidsarbetslösheten är fortsatt en stor utmaning på arbetsmarknaden.

Enligt Arbetsförmedlingens statistik för juli 2023 är den totala arbetslösheten i riket 6,3 procent. I Jämtlands län är motsvarande siffra 4,3 procent och för Bräcke kommun 4,6 procent. Tittar man på antalet öppna arbetslösa och sökande i program i Bräcke kommun, så uppgår de i juli till 128 personer vilket är en minskning från samma period förra året med 22 personer.

Finansiella risker och riskhantering

Den av fullmäktige beslutade finanspolicyn (kf § 14/2018) innehåller riktlinjer och regler för finansverksamheten inom kommunen och den kommunala koncernen.

Låneskuld och ränterisk

Enligt finanspolicyn är checkkredit och reverslån tillåtna instrument för upplåning av kortfristig och långfristig finansiering. För att begränsa ränterisken ska räntebindningstiden i låneportföljen spridas över tid. Den genomsnittliga räntebindningstiden ska enligt finanspolicyn inte understiga två år och inte överstiga fyra år.

Koncernens samlade låneskuld, hos Kommuninvest, (lång- och kortfristig) uppgår den 31 augusti 2023 till 192 miljoner kronor, varav kommunens låneskuld uppgår till 186,7 miljoner kronor och MidSweden 365 AB:s låneskuld till 5,3 miljoner kronor.

Den genomsnittliga räntesatsen för kommunen har hittills under året uppgått till 1,74 procent.

Kommunen har under året amorterat fyra miljoner kronor, enligt plan.

Kostnaden för kommunens låneräntor beräknas under 2023 uppgå till 3,5 miljoner kronor.

Kommunfullmäktige beslutade i december 2022 att ge kommunstyrelsen i uppdrag att bygga en ny grundskola inklusive fritidshem i Gällö samt att kommunstyrelsen har rätt att uppta nya lån med maximalt 120 miljoner kronor för genomförandet av nybyggnation och rivningar av

skolbyggnader (kf 95/2022). Nybyggnationen ska delfinansieras med det statliga bidraget från Delegationen för en ekonomi i balans. En bedömning är att de nya lånen kommer behövas upptas under åren 2025 - 2026.

| (mkr) | 2023-08-31 | 2022-12-31 | 2021-12-31 | 2020-12-31 | 2019-12-31 |
|---------------|------------|------------|------------|------------|------------|
| Kommun | | | | | |
| Låneskuld | 186,7 | 190,7 | 176,2 | 180,9 | 185,7 |
| Låneräntor | 2,2 | 2,6 | 2,6 | 3,2 | 3,8 |

Enligt finanspolicyn ska kapitalbindningen i låneportföljen spridas över tid enligt nedanstående normportfölj. Utfallet per balansdagen 31 augusti 2023 visar att spridningen ligger i nivå eller under maximala nivåer i enlighet med finanspolicyn.

| Kapitalbindning | < 1 år | 1-2 år | 2-3 år | 3-4 år | 4-5 år | 5-6 år | 6-7 år | 7-8 år | 8-9 år | 9-10 år |
|------------------|--------|--------|--------|--------|--------|--------|--------|--------|--------|---------|
| Maximalt | 35% | 20% | 20% | 20% | 20% | 20% | 20% | 20% | 20% | 20% |
| Utfall 31/8 2023 | 24% | 10% | 9% | 1% | 18% | 0% | 13% | 9% | 16% | 0% |

Likviditetsrisk

Enligt finanspolicyn får placering av kortfristig överlikviditet ske via räntebärande värdepapper eller via bankinlåning. Koncernens och kommunens likvida medel är placerade via bankinlåning. Kommunen har en checkkredit hos Swedbank som uppgår till 10 miljoner kronor. Den har inte behövt utnyttjas under året och kommer också att avslutas innan årsskiftet.

Under 2020 och 2021 hade kommunen minusresultat, vilket påverkade likviditeten negativt. Det ledde till att det under 2022 beslutades om och genomfördes en nyupplåning på 20 miljoner kronor. I september 2022 beslutade Delegationen för en ekonomi i balans att bevilja Bräcke kommun ett bidrag på drygt 100 miljoner kronor för att genomföra åtgärder som ska leda till en ekonomi i balans. Hälften av bidrag

| | 2023-08-31 | 2022-12-31 | 2021-12-31 | 2020-12-31 | 2019-12-31 |
|---------------------|------------|------------|------------|------------|------------|
| Likvida medel (mkr) | 93,9 | 89,5 | 29,4 | 49,1 | 54,2 |

et har betalats ut i förskott, vilket har inneburit att kommunens likviditet för närvarande är god.

Pensioner och förändring av pensionsskuld

Kommunkoncernen har ett omfattande pensionsåtagande där åtagandet för kommunen per den 31 augusti uppgår till 232,6 miljoner kronor inklusive löneskatt, inkluderat både arbetstagare och förtroendevalda (KPA 2023-08-06).

Pensionsförpliktelse redovisas sedan 1998 enligt den så kallade blandmodellen där pensioner intjänade före 1998 inte skuldförs utan redovisas som en ansvarsförbindelse. Förpliktelsen som redovisas som ansvarsförbindelse bedöms uppgå till 174 miljoner kronor inklusive löneskatt.

Den pensionsskuld som återfinns i ansvarsförbindelsen minskar för varje år med motsvarande de pensionsutbetalningar som görs till tidigare anställda men även räntor och basbeloppsuppräknings påverkar skulden.

Kommunen har inte gjort några placeringar avseende pensionsmedel. Någon reservering av likvida medel för pensionsskulden som ligger utanför balansräkningen har inte gjorts. Av den skuld som finns upptagen i balansräkningen och den reservering som gjorts under eget kapital återlånas allt i verksamheten.

Tabellen visar kommunens totala pensionsförpliktelser inklusive löneskatt:

| (mnkr) | 2023-08-31 | 2022-12-31 |
|---|--------------|--------------|
| Total pensionsförpliktelse i balansräkningen | | |
| a) Avsättning inklusive särskild löneskatt) | 58,1 | 49,3 |
| b) Ansvarförbindelse inklusive särskild löneskatt | 174,0 | 172,0 |
| Pensionsförpliktelse som tryggats i pensionsförsäkring | 0,5 | 1,7 |
| Summa pensionsförpliktelse | 232,6 | 223,0 |
| Förvaltade pensionsmedel - Marknadsvärde | | |
| Totalt pensionsförsäkringskapital | 0,5 | 1,7 |
| a) Varav överskottsmedel | - | - |
| Finansiella placeringar | - | - |
| Summa förvaltade pensionsmedel | 0,5 | 1,7 |
| Finansiering | | |
| Återlånade medel | 232,1 | 221,3 |
| Konsolideringsgrad | 0,21% | 0,76% |

Pensionskostnaderna budgeteras dels i PO-pålägget¹ som avgiftsbestämd ålderspension och förändring av avsättning, dels under gemensamma anslag för pensionsutbetalningar och förvaltningsavgifter. Posten premie KAP-KL avser en pensionsförsäkring som medarbetare med ett intjänade över 7,5 inkomstbasbelopp, enligt tidigare avtal, kunde välja att teckna, istället för förmånsbestämd pension. Tabellen visar totala pensionskostnader inklusive löneskatt men exklusive förtroendevaldas pensionskostnader.

| (mnkr) | Prognos | |
|---------------------------------------|-------------|-------------|
| | 2023 | 2022 |
| Premie KAP-KL | 2,5 | 0,8 |
| Avgiftsbestämd ÅP KAP-KL | 1,6 | 12,1 |
| Avgiftsbestämd ÅP AKAP-KL | 20,3 | 3,2 |
| Skuldförändring exkl särskilda beslut | 4,2 | 5,6 |
| Skuldförändring särskilda beslut | - 0,4 | 3,7 |
| Finansiell kostnad | 4,8 | 1,0 |
| Utbetalningar ansvarförbindelse | 12,4 | 12,3 |
| Utbetalningar exkl särskilda beslut | 2,2 | 2,1 |
| Utbetalningar särskilda beslut | 0,5 | 0,3 |
| Total pensionskostnad | 48,1 | 41,1 |

¹ De kalkylerade personalomkostnaderna har under 2023 uppgått till 40,0 procent. Av det utgörs 31,42 procent av lagstadgade arbetsgivaravgifter, 0,13 procent av avtalsförsäkringar och 8,45 procent av kollektivavtalad pension.

Nytt pensionsavtal och hög inflation

Prisbasbeloppet beräknas utifrån inflationstakten i juni året innan. Prisbasbeloppet för 2023 motsvarade en ökning med 8,7 procent vilket ger höga kostnader, i synnerhet för den förmånsbestämda pensionen då historiska inkomster räknas upp till dagens penningvärde. Ökat prisbasbelopp påverkar pensionskostnaderna på flera sätt:

- Högre uppräknings av pensionsutbetalningar.
- Högre uppräknings av värdet på den avgiftsbestämda delen, som värdejusteras med prisbasbeloppet under utbetalningsåret.
- Högre intjänad förmånsbestämd pension, då pensionsunderlaget består av inkomster ett antal år tillbaka i tiden som räknas upp till dagens prisnivå med prisbasbeloppet. Det innebär ett högre pensionsunderlag och även ett högre pensionsunderlag för dem med inkomster över 7,5 inkomstbasbelopp, som är golvet för den förmånsbestämda pensionen.
- Stor effekt på den finansiella kostnaden, räntan/värdeuppräknings av pensionskulden som belastar finansnettot.

Från och med den 1 januari 2023 omfattas omkring 85–90 procent av arbetstagarna i sektorn av det helt avgiftsbestämda avtalet, AKAP-KR. Det nya pensionsavtalet innebär permanent högre kostnader för den avgiftsbestämda pensionen, då premien höjts från 4,5 procent till 6,0 procent. Kostnaden för den avgiftsbestämda delen ökar samtidigt som den minskar för den förmånsbestämda delen på sikt. De som har intjänande i det förmånsbestämda avtalet (intjänande över 7,5 inkomstbasbelopp) i KAP-KL har fått möjlighet att välja att stanna kvar eller gå över till det helt avgiftsbestämda avtalet. I Bräcke har merparten, 37 av 44 medarbetare, som omfattas av det förmånsbestämda avtalet i KAP-KL valt att stanna kvar i det avtalet.

Borgensåtagande

Borgensåtaganden innebär en kreditrisk för kommunen eftersom kommunen åtar sig att fullfölja betalningsförpliktelser för gäldenärens räkning om denne inte i utsatt tid kan reglera sin skuld.

Kommunens borgensåtagande för koncernbolaget MidSweden 365 AB uppgår till 5,3 miljoner kronor och avser borgen för lån hos Kommuninvest.

Kommunfullmäktige har beslutat att kommunen vid behov borgar för byggkrediter till fiberföreningar i kommunen motsvarande det stöd som föreningen beviljas från Jordbruksverket, Post- och Telestyrelsen samt Länsstyrelsen och Region Jämtland Härjedalen (kf § 81/2014, kf § 15/2016, kf § 79/2017). De borgensåtaganden som återstår bedöms upphöra under närmaste året.

Det borgensåtagande som finns för Företagarna Bräcke avser en checkkredit under projektiden, motsvarande det beviljade stödet från Leader Mittland Plus, för uppförande av servicebyggnad samt ställplatser för husvagnar och husbilar i hamnområdet i Bräcke samhälle (kf § 46/2018).

Av de borgensåtaganden för Folkets husföreningar som beslutades om på 90-talet återstår endast ett för Hunge Folkets husförening. Det minskar för varje år i takt med att föreningen avbetalar på sitt lån.

Per den 31 augusti 2023 uppgår kommunens totala borgensåtagande till 13,3 miljoner kronor.

| (mkr) | 2023-08-31 | 2022-12-31 | 2021-12-31 | 2020-12-31 | 2019-12-31 |
|-------------------------------|-------------|-------------|-------------|-------------|-------------|
| Koncernföretag | 5,3 | 5,5 | 5,6 | 4,1 | 4,1 |
| Fiberföreningar | 6,6 | 6,6 | 8,8 | 8,8 | 11,0 |
| Folketshusföreningar | 0,7 | 0,7 | 0,8 | 0,8 | 1,1 |
| Företagarföreningen Bräcke | 0,7 | 0,7 | 0,7 | 0,7 | 0,7 |
| Kälarnebygdens ek för | - | - | 2,0 | - | 1,0 |
| Summa borgensåtagande: | 13,3 | 13,5 | 17,9 | 14,4 | 17,9 |

Översiktlig redovisning av väsentliga risker

| Identifierad risk | Beskrivning | Organisatorisk enhet | Hantering av risk |
|---|---|------------------------|---|
| Omvärldsrisk | | | |
| Befolkning | Befolkningsminskning. | Kommunen | Översyn av servicenivåer, ta bort ej obligatorisk verksamhet, skattechöjning. |
| Global och inhemsk konjunkturedgång | Avmattning i konjunkturen vilket leder till lägre skatte- och statsbidragsintäkter. | Kommunen | Översyn av servicenivåer, ta bort ej obligatorisk verksamhet, skattechöjning. |
| Statens hantering av utjämnings-system | Inget beslut om förändrad kostnadsutjämnning vilket innebär en fortsatt obalans mellan kostnads- och intäktsökningar. | Kommunen | Översyn av servicenivåer, ta bort ej obligatorisk verksamhet, skattechöjning. |
| Riksdagens och regeringens styrning med riktade statsbidrag | En fortsättning med väldigt många riktade statsbidrag. | Kommunen | Fortsatt kortsiktig planeringshorisont. Extra resurser krävs för att hantera administrationen av riktade statsbidrag. |
| Verksamhetsrisk | | | |
| Personal | Svårigheter kompetensförsörjning. | Kommunens verksamheter | Kompetensförsörjningsprojekt, omprioriteringar. |
| Stora budgetavvikelser inom kärnverksamhet. | Svårigheter att hålla fastställd budget avseende personalresurser. | Kommunens verksamheter | Ramtillskott, översyn av servicenivåer, ta bort ej obligatorisk verksamhet, skattechöjning. |

| Finansiell risk | | | |
|---|---|----------------------|--|
| En ekonomi i balans. | Kommunen fortsätter redovisa ekonomiska underskott och når inte upp till kravet om god ekonomisk hushållning. | Kommunen | Likviditet – nyupplåning för att finansiera nödvändiga investeringar. Resultat - översyn av servicenivåer, jämförelser med liknande kommuner, ta bort ej obligatorisk verksamhet, skattehöjning. |
| Ränterisk | Hög skuldsättning - kostnadseffekter vid ökad räntenivå. | Kommunala koncernen | Tak för skuldsättning. Extra amorteringar vid likviditetsöverskott. Vid nyupptagna lån eller omsättning sprida lånen över en 10-årsperiod. Forward start av lån som ska omsättas. |
| Likviditet | Inte kunna hantera betalningar på kort och lång sikt. | Kommunala koncernen. | För bolaget - öka intäkterna genom aktiv marknadsföring och söka sponsorer, se över kostnader, begära lån från majoritetsägaren, nyupplåning med borgen från kommunen, begäran om ägartillskott. För kommunen - minska kostnader och skapa resultat. |
| Investeringsbehov | Gamla fastigheter och anläggningar, behov bland annat av äldreboenden, simhallar och bostäder. | Kommunala koncernen. | Långsiktiga planer, smarta lösningar, investera med egna medel. Söka medfinansiering. |
| Borgensåtagande | Inlösen av borgensåtaganden. | Kommunala koncernen. | Undvika nya borgensåtaganden där risken för åtagandet bedöms hög. |
| Ekonomiska underskott i kommunala bolag | Ägartillskott till kommunala bolag | Kommunala koncernen | Tydliggöra ägarens krav på bolag gällande ägarens uppsiktsplikt. Samverkan och dialog kring långsiktiga planer för att bolaget ska komma i balans. |
| Nedskrivningsbehov av aktier | Om MidSweden 365 behöver göra en nedskrivning av sina anläggningstillgångar | Kommun | Tydliggöra ägarens krav på bolag gällande ägarens uppsiktsplikt. Samverkan och dialog kring långsiktiga planer för att bolaget ska komma i balans. |
| Tvister | Negativt utfall av pågående tvist med Lotus Maskin och Transport AB. | Kommunala koncernen | Avsätta resurser så att kommunens ståndpunkt och argumentation är väl underbyggd. |

Händelser av väsentlig betydelse

Delegationen för kommunal ekonomi i balans

I september 2022 kom beslutet från *Delegationen för kommunal ekonomi i balans* (Kommundelelegationen), vilket innebar att kommunen beviljades ett statligt bidrag med drygt 100 miljoner kronor. Följande åtgärder är beviljade och beslutade i kommunfullmäktige (kf § 95/2022), med undantag för Olandohuset som har sålts.:

- Delfinansiering med 78 750 000 kr för byggnationen av en ny F - 9 skola inklusive fritidshem i Gällö (50 % av ansökt belopp).
- Rivning av fastigheten Västanede 3:192, Kvarnvägen 7, i Kälarne samt fastigheten Haren 3, Hantverksgatan 21, i Bräcke med 7 158 120 kr (kostnad för rivning exklusive nedskrivning).
- Rivning av tomma verksamhetslokaler, dvs gamla högstadiet, simhallen, lilla sporthallen, Norrlandsgatan 21 och Olandohuset i Bräcke samt Röda skolan i Kälarne med 12 333 080 kr (kostnad för rivning exklusive nedskrivning). Olandohuset har bytts ut mot Furugränd 6 efter beslut i kommunfullmäktige (kf § 44/2023) och avstämning med Kommundelelegationen.
- Energieffektiviseringsåtgärder avseende simbassäng i Gällö och fönsterbyten på Förvaltningshuset 2 026 000 kr (50 % av ansökt belopp).

Hälften av bidraget har utbetalats till kommunen och resterande del kommer utbetalas när slutredovisningen är godkänd, vilket sker i slutet av 2024.

Kommunstyrelsen, som formellt är projektägare, har antagit två projektdirektiv – *Projektdirektiv för ny Gällö skola* (KS § 3/2023) och *Projektdirektiv för rivningar* (ks § 4/2023).

Kommundirektören har satt samman en styrgrupp i tjänsteorganisationen. Styrgruppen träffas regelbundet varannan vecka där projektledarna (tillika entreprenadingenjörerna på teknik- och infrastrukturavdelningen) är föredragande. Projektledarna sammankallar olika arbetsgrupper utifrån behov för att säkerställa verksamheternas delaktighet och engagemang i det fortsatta arbetet.

Arbetet löper på enligt plan. Rivningen av Norrlandsgatan 21 i Bräcke har genomförts under sensommaren och Kvarnvägen 7 och Röda skolan i Kälarne kommer att rivras under hösten 2023. Övriga rivningar är planerade att genomföras under 2024. Energieffektiviseringar för simbassängen i Gällö är planerad att göras under hösten 2023 medan fönsterbyten på förvaltningshuset är slutförd. Byggnation av ny skola i Gällö är planerad och starta under 2024 för att vara färdigställd inför skolstart höstterminen 2027.

Kommunen har i augusti 2023 lämnat en delredovisning och ska, enligt direktiven, senast den 31 oktober 2024 lämna en slutredovisning till Kommundelelegationen.

Kommunens tvist med Lotus Maskin och Transport AB

Lotus Maskin och Transport AB kontrakterades att i egenskap av totalentreprenör bygga skidtunneln i Gällö. I slutet av 2017 uppstod en tvist mellan parterna varvid parterna ställde krav och motkrav. I november 2018 mottog kommunens advokater ett utkast till en första inlägga för att väcka talan. Avsikten med utkastet var enligt Lotus advokater att parterna ska träffas för att utreda om förutsättningar finns för en uppgörelse i godo. Lotus krav, enligt utkastet, uppgår till drygt 35 miljoner kronor. Bräcke kommun utarbetade ett utkast på svar och överlämnade detta till Lotus. Kommunens motkrav avseende förseningsvite uppgår till 17 miljoner kronor samt motkrav för avgående arbeten på flera miljoner kronor. Kommunen bestrider samtidigt Lotus krav.

I mars 2019 träffades parterna och under mötet enades de om att Lotus skulle återkomma med ett förlikningsbud. Kommunen konstaterade utifrån Lotus förlikningsbud att parterna står väldigt långt från varandra och förkastade budet.

Under perioden juni - september 2021 kontaktade Lotus advokater på nytt kommunens advokater i frågan. Därefter har ingenting hänt. Kontakten var en preskriptionsbrytande åtgärd vilket innebär att tvisten kvarstår minst till september 2023.

Åtgärdsplan för en ekonomi i balans

I början av 2023 tydliggjorde den nya politiska ledningen i Bräcke kommun att en av de viktigaste prioriteringarna under mandatperioden är att se till att kommunens ekonomi så snart som möjligt är i balans. Kommunstyrelsens ekonomiutskott beslutade i mars (kseu § 28/2023) att en åtgärdsplan skulle tas fram. Åtgärdsplanen skulle efter en delrapport till ekonomiutskottet, i maj, lämnas till kommunstyrelsen för beslut. De områden som är prioriterade är äldreomsorg, grundskola, individ- och familjeomsorg samt affärsverksamhet (lokaler och bostäder). En delrapport lämnades till ekonomiutskottet i april 2023 (kseu § 36/2023) och i maj 2023 fick ekonomiutskottet information om förslaget till åtgärdsplan. Syftet med åtgärdsplanen är att skapa förutsättningar för en modell där kommunen, senast inför budget år 2027, har en ekonomi i balans, vilket innebär ett budgeterat resultat där intäkterna överstiger kostnaderna. Kommunstyrelsen antog i maj "Åtgärdsplan för en ekonomi i balans" (ks § 117/2023). där målet med åtgärdsplanen är att kommunen senast inför budget 2027 ska ha ett resultat om minst en procent av skatte- och statsbidragsintäkter.

Rent konkret har kommunen högst tre år på sig (åren 2024 - 2026) för att nå en ekonomi i balans.

Skol- och barnomsorgsavdelningen har tagit fram en "Plan för förändringsresan 2023 - 2026" som antagits av kommunstyrelsen (ks § 100/2023). Planen innehåller en utredning och en redogörelse kring kostnader, måluppfyllelse och förutsättningar att bedriva skolverksamhet i kommunens skolor. Planen avslutas med en handlingsplan. I det fortsatta arbetet kommer förändringsresan ligga till grund för årliga förslag på nettokostnadsminskningar inom grundskolan.

Vård- och socialavdelningen har flera pågående processer för att i ett första steg hålla budget inom äldreomsorg och i ett andra steg vidta åtgärder som sänker nettokostnaderna. Det finns ett behov av att göra ytterligare analyser och en framgångsfaktor är att den nya organisationen, som började gälla från årsskiftet, skapar förutsättningar för att påbörja sin förändringsresa.

Teknik- och infrastrukturavdelningen har tagit fram ett underlag för att sänka nettokostnader inom verksamheterna lokaler och bostäder. Kostnadsminskningarna kommer inarbetas i budget 2024 – 2026.

En försvårande omständighet är att Sverige befinner sig i en lågkonjunktur samtidigt som inflationen är mycket hög. Det får till följd att uppräknningar, inom verksamheterna, blir väldigt höga, framförallt vid upphandling av nya avtal.

En annan utmaning som kommer att kräva ytterligare tid och insatser är att arbetsmetodiken, i ett svårt ekonomiskt läge, är ganska ny för många i organisationen. Arbetsmetodiken förändras så tillvida att arbetet med åtgärdsplaner behöver ha en längre tidshorisont än ett år.

MidSweden 365 AB

Budgeten för 2023 uppgår till minus 0,5 miljoner kronor och prognosen för 2023, per den sista augusti är minus 1,7 miljoner kronor.

Bolagsstyrelsen har under lång tid konstaterat att boendefrågan är avgörande för bolagets fortsatta utveckling för att skapa lönsamhet. I april 2023 antog kommunfullmäktige

(kf § 20/2023) en justerad detaljplan Viken (Detaljplan för del av Ubyn 2:119 med flera) efter att tidigare beslut upphävts av Länsstyrelsen Jämtlands län. Detaljplanen har vunnit laga kraft. Syftet med detaljplanen är att möjliggöra för ett aktivitetsområde kring den befintliga skidtunneln i Bräcke kommun samt skapa byggrätter för turistiskt boende och centrumverksamhet.

Under våren 2023 har en intressent visat intresse att hyra kontorslokaler hos MidSweden 365 AB. För att kunna hyra ut de aktuella lokalerna krävs bland annat renovering och ombyggnation, vilket har resulterat i att bolaget begärt att kommunen åtar sig ett borgensåtagande om maximalt två miljoner kronor för att bolaget ska kunna uppta lån för att finansiera åtgärderna. Begäran kommer att hanteras av kommunfullmäktige i oktober 2023.

Kommunstyrelsen beslutade i mars 2023 (ks § 75/2023) att en extern utvärdering av bolaget MidSweden 365 AB ska göras. Konsult har upphandlats (ks § 110/2023) och en slutrapport ska presenteras under februari 2024.

Vatten- och miljöresurs Mitt AB

Vid årsskiftet bildade kommunen, tillsammans med Bergs och Härjedalens kommuner, bolaget Vatten och Miljöresurs Mitt AB (kf § 98/2022). Det innebär att drift och investeringar inom VA (vatten och avlopp) och renhållning genomförs av bolaget.

Under våren har två ägardialoger genomförts. På ägardialogerna deltar politiker från ägarkommunerna (kommunstyrelsens presidier), ledamöter från bolagets styrelse, kommundirektörer, ekonomichefer samt tjänstepersoner från bolaget. En extra ägardialog skedde i augusti med anledning av förfrågningar från Åre och Ragunda om ett ingående i bolaget. Två ytterligare ägardialoger är planerade under året.

Ett nära samarbete sker mellan tjänstepersoner - dels kopplad till ekonomiadministration, dels kopplad till det praktiska utförandet vid teknik- och infrastrukturavdelningen.

Styrning och uppföljning av den kommunala verksamheten

Den ekonomiska styrningen och redovisningen i kommunkoncernen regleras ytterst av:

- Kommunallagen
- Lagen om kommunal bokföring och redovisning
- Aktiebolagslagen
- Årsredovisningslagen
- Bokföringslagen

Den styrs också av rekommendationer och anvisningar från till exempel Rådet för kommunal redovisning (RKR) samt av Sveriges Kommuner och Regioner (SKR). Dessutom styrs kommunens verksamheter av en mängd lagar och förordningar inom till exempel skola, socialtjänst samt vård och omsorg.

Utöver lagar och förordningar finns styrdokument i form av policies, program, planer, riktlinjer, regler och anvisningar med mera som reglerar kommunens verksamheter.

Den kommunala ägarstyrningen av bolag och förbund i koncernen regleras formellt i bolagsordning och ägardirektiv.

Styrmodell

Enligt kommunallagen ska kommunerna varje år ta beslut om en budget för det kommande året och en flerårsplan för ytterligare två år. Budgeten ska upprättas så att intäkterna överstiger kostnaderna.

Budgetprocess för år 2023

Den nya budgetmodell, den så kallade prislappsmodellen, implementerades inför budget 2023. Prislappsmodellen åskådliggör på ett ganska enkelt och tydligt sätt vilka intäkter kommunen har för att bedriva verksamheter där det finns prislappar. I huvudsak hanterar prislappsmodellen all äldreomsorg och all skol- och barnomsorgsverksamhet. Även IFO- och LSS-verksamheterna har prislappar, dock utan koppling till befolkningstalen vilket innebär att de inte är riktiga prislappar. Övriga verksamheter saknar prislappar, vilket innebär att det vid oförändrad verksamhet är "budget på budget" som gäller. Begreppet "budget på budget" innebär att det är mycket viktigt att analysera hur våra verksamheter står sig i förhållande till andra kommuner. Motivet till en sådan omvärldsbevakning är att ta fram beslutsunderlag som ligger till grund för de helt nödvändiga politiska prioriteringarna.

Den största förändringen jämfört med tidigare budgetprocess har varit att de ekonomiska nämndsramarna ska fastställas av kommunfullmäktige i juni. De ramarna får sen inte överskridas.

I juni 2022 fastställde kommunfullmäktige budgetramarna för 2023 (kf § 40/2022). Under hösten arbetade sen avdelningarna med att ta fram detaljbudgetar och i december fastställde kommunfullmäktige en kommunplan för 2023 – 2025. I budgeten för 2023 inryms en ofördelad brist med 24,7 miljoner kronor.

Resultat- och målstyrning

Ekonomi- och verksamhetsstyrning är en målmedveten och systematisk process för att påverka kommunens samlade verksamhet i riktning mot önskat resultat, effektivitet och ekonomisk ställning. Styrningen ska präglas av ett helhetstänkande där koncernens bästa är överordnat verksamhetsmässiga särintressen.

Enligt kommunallagen ska budgeten innehålla finansiella mål som är av betydelse för en god ekonomisk hushållning och budgeten ska även innehålla en plan för verksamheten under budgetåret. I planen ska det anges mål och riktlinjer som är av betydelse för en god ekonomisk hushållning.

Bräcke kommuns nya modell för resultat- och målstyrning gäller från och med den 1 januari 2022 (kf §68/2021).

Styrprocessen är indelad i tre delar:

- Planering
- Uppföljning
- Analys och åtgärder.

Planering

Kommunfullmäktige har i den nya modellen för resultat- och målstyrning antagit tio övergripande och strategiska kommungemensamma mål som är långsiktiga och har en koppling till god ekonomisk hushållning. Eventuella förändringar av målen, ska fattas beslut om på kommunfullmäktiges möte i april.

Kommunstyrelsen ansvarar för att ta fram kortsiktiga mätbara mål i form av resultatuppdrag. De politiska målen och resultatuppdragen inarbetas i det dokument med budgetramar som fastställs av kommunfullmäktige i juni.

I maj beslutade kommunstyrelsen att beslut om budgetramar för 2024 skjuts fram till kommunstyrelsens sammanträde i oktober och att de ska antas av kommunfullmäktige på sammanträdet i november. Det beslutades också att resultatuppdragen för 2024 antas i samband med att förslag till kommunplanen för 2024 – 2026 läggs fram vid kommunstyrelsens sammanträde i november (ks § 116/2023). Anledningen är att både politiker och tjänstepersoner

ska få mer tid för att ta fram så bra budgetunderlag och så ändamålsenliga resultatuppdrag som möjligt.

I den kommunplan som kommunfullmäktige fastställer i december ska målstyrningen även kompletteras med aktiviteter som är styrande både mot de kortsiktiga och de långsiktiga målen.

Uppföljning

I delårsrapporten per den 31 augusti görs en uppföljning och avstämning av planerade aktiviteter. En uppföljning görs även av resultatuppdragen för det finansiella målet, mål 9, för att kunna göra en prognos om god ekonomisk hushållning bedöms uppnås.

I årsredovisningen görs sen en uppföljning av både aktiviteter och resultatuppdrag samt en samlad bedömning av de politiska målen.

Analys och åtgärder

I den uppföljning som görs i årsredovisningen ingår också att analysera resultaten för måluppfyllnad.

Ekonomisk uppföljning

Det är av största vikt att alla nivåer i organisationen löpande följer upp sin verksamhet och vidtar åtgärder vid avvikelser. Såväl verksamhetsresultat som ekonomiska resultat ska följas upp. Två gånger per år (30 april och 31 augusti) görs resultatprognoser. En delårsrapport upprättas per den den 31 augusti och per den 31 december sammanställs kommunens årsredovisning. Kommunstyrelsen kan, vid behov, besluta att det ska göras extra resultatuppföljningar.

Under 2023 har hittills inga extra resultatprognoser genomförts.

I maj antog kommunstyrelsen en åtgärdsplan som syftar till att kommunen senast inför budget 2024 ska ha ett resultat om minst en procent av skatte- och statsbidragsintäkter, för att kunna börja hantera det ackumulerade balanskravsunderskottet.

Beslutet innebär att kommunens verksamheter, de närmaste åren, kommer behöva arbeta än mer intensivt med förändringar och effektiviseringar som kan göra att målet nås. Vid en jämförelse är det främst inom verksamheterna äldreomsorg, IFO, grundskola, fritidshem samt inom affärsverksamheterna bostäder och lokaler som Bräcke kommun är betydligt dyrare än andra liknande kommuner

Inför kommunplanen 2023 gjordes vissa förändringar gällande aktiviteter för att förbättra uppföljningen. Det gjordes inga förändringar gällande politiska mål eller resultatuppdrag eftersom de inte var utvärderade inför kommunplan 2023. En viktig del i uppföljningen är den medborgarundersökning som SCB erbjuder, eftersom de politiska målen har ett stort fokus på hur kommuninvånarna upplever kommunens arbete. En ny medborgarundersökning kommer att skickas ut till 1 000 kommuninvånare under hösten. Den ligger till grund för uppföljningen av politiska mål och resultatuppdrag i årsredovisningen för 2023.

Internkontroll

Kommunstyrelsen och nämnder ska ha en tillfredsställande intern kontroll där en viktig del är att all verksamhet bedrivs i enlighet med den vision och de mål som är antagna i kommunfullmäktige, samt i enlighet med de föreskrifter som gäller för verksamheten. Kommunstyrelsen beslutar inför varje år om en intern kontrollplan där olika granskningsområden väljs ut utifrån en bedömning av väsentlighet och osäkerhet eller risk.

Minst två gånger per år redovisar avdelningscheferna skriftliga uppföljningar till kommunstyrelsen och till respektive nämnd. Eventuella avvikelser ska snarast rapporteras till ansvarig nämnd. Det är avdelningschefernas ansvar att ta initiativ till åtgärder vid konstaterade brister. Nämnderna lämnar därefter en redovisning till kommunstyrelsen och en samlad bedömning över kommunens internkontroll görs och överlämnas till kommunfullmäktige.

Uppsiktsplikt

Kommunstyrelsen ansvarar för att hålla uppsikt över hela kommunens samlade verksamheter, för såväl nämnder som kommunala bolag och förbund.

MidSweden 365 AB

Styrdokumentet "Riktlinjer för kommunstyrelsens uppsiktsplikt" har framförallt betydelse för uppsiktsplikten av det kommunala bolaget MidSweden 365 AB eftersom det föreligger en förstärkt uppsiktsplikt avseende kommunala bolag. Den förstärkta uppsiktsplikten ska utmyнна i en årlig rapport där kommunstyrelsen ska besluta om bolagets verksamhet varit förenlig med det fastställda kommunala ändamålet och utförts inom ramen för de kommunala befogenheterna.

Hittills under 2023 har kommunen bland annat tagit del av månatliga resultat- och balansrapporter samt prognos per den 30 april och per den 31 augusti. Styrelsens ordförande har under året informerat om bolagets verksamhet på två av kommunstyrelsens sammanträden.

Kommunstyrelsen har i mars beslutat att en extern utredning ska göras av bolaget under 2023. Syftet med utredningen är att få en bild av bolagets verksamhet ur flera olika perspektiv; ekonomiperspektivet, kommuninvånarnas perspektiv och ur ett samhälls- och näringslivsperspektiv (ks § 75/2023).

Kommunförbund

Styrningen av de kommunala förbunden, Jämtlands gymnasieförbund och Jämtlands räddningstjänstförbund sker under året genom ägarsamråd och ägardialog. Uppföljningen av förbunden omfattar delårsprognos i april, delårsrapport i augusti samt årsredovisning.

God ekonomisk hushållning och ekonomisk ställning

Enligt kommunallagen (11 kap. 1 §) ska kommunen ha en god ekonomisk hushållning i sin verksamhet och i sådan verksamhet som bedrivs i bolag, stiftelser och föreningar. Utifrån Lagen om kommunal bokföring och redovisning (LKBR) 11 kap. 8, 9 och 12 §§ kan det tolkas som att kommunkoncernen ska ha en god ekonomisk hushållning i sin verksamhet. Generellt innebär det att den kommunala koncernens verksamheter ska bedrivas kostnadseffektivt och med en rimlig självfinansiering av investeringar samt att varje generation i stort bär de kostnader för den service som de konsumerar. Enligt Rådet för kommunal redovisning (RKR) R15 ska förvaltningsberättelsen inkludera en avstämning av de mål och riktlinjer med betydelse för god ekonomisk hushållning som formulerats för den kommunala koncernen och kommunen.

Mål med betydelse för god ekonomisk hushållning

Från och med den 1 januari 2022 gäller en ny resultat- och målstyrning för kommunen. De tio politiska målen med tillhörande resultatuppdrag ska följas upp i årsredovisningen.


I delårsrapporten görs enbart en uppföljning av de planerade aktiviteterna som ingår i kommunplanen och är kopplade till resultatuppdrag och politiska mål.

För mål 9 med tillhörande finansiella resultatuppdrag görs en uppföljning per den 31 augusti och en prognos för helåret, även i delårsrapporten.


Uppföljning finansiella mål

Koncernen Bräcke kommun har **ett** finansiellt mål som är av betydelse för att uppfylla kriterierna för god ekonomisk hushållning.

Koncernens resultat för 2023 ska uppgå till minst noll miljoner kronor.

 Målet bedöms inte uppnås under året.

Mål 9 – Kommunens ekonomi ska vara välskött och stabil.

 Målet bedöms inte uppnås under året.

Kommunen bedöms inte uppnå målet under år 2023, att kommunens ekonomi ska vara välskött och stabil. Bedömningen baseras på att ett flertal av de finansiella resultatuppdragen inte kommer att uppnås.

En samlad bedömning är att god ekonomisk hushållning **inte** kommer uppnås under 2023.

Uppföljning av aktiviteter kopplade till resultatuppdrag och mål

Perspektivet Bräcke kommuns medborgare

Mål 1 - Vår infrastruktur ska möjliggöra arbete och boende i hela kommunen.

I Bräcke kommun bor drygt hälften av befolkningen på landsbygden. I vår kommun ska vi ha ett vägnät av god standard och goda möjligheter att resa kollektivt med buss och tåg. Väl fungerande kommunikationer och ett effektivt vägnät är en förutsättning för att möjliggöra arbetspendling. Vi ska använda vår goda fibertäckning för att kunna nyttja digitaliseringens alla fördelar. Vi ska arbeta för att olika slags tjänster fungerar för att kunna bo och verka i hela vår kommun.

| Resultatuppdrag | Hur mäta |
|--|--|
| Kommuninvånarnas bedömning av kommunikationer i kommunen ska förbättras. | Källa: SCB:s medborgarundersökning. <ul style="list-style-type: none">• Kommunikationer till arbete eller skola: andel höga betyg 2022: 23,3 %.• Kommunikationer till fritidsverksamhet: andel höga betyg 2022: 12,2 %. |
| Kommuninvånarnas bedömning av kommunen som en plats att bo och leva på ska förbättras. | Källa: SCB:s medborgarundersökning. <ul style="list-style-type: none">• Kommunen som en plats att bo och leva på: andel höga betyg 2022: 82,1 % |

Under året har det genomförts samverkansmöten mellan Bräcke kommun och Trafikverket, bland annat i sambande med den kommande ombyggnationen av E14 genom Bräcke samhälle.

Näringslivs- och utvecklingsenheten deltar aktivt i partnerskapet Mittstråket som varit med och arbetat fram det nu beviljade projektet, Mittstråket 2.0. Projektets investeringar och insatser ska bidra till att göra Mittbanan, järnvägen mellan Sundsvall och Storlien, till en fossilfri transportkorridor med kortare restider och fler resenärer som bidrar till större arbetsmarknadsregioner. I projektet ingår investeringar i järnvägsinfrastruktur och utredningar bland annat i Bräcke, Stavre och Pilgrimstad.

Samverkan när det gäller persontrafiktåg Östersund - Umeå fortgår. Där ingår förutom Bräcke kommun även bland annat Ragunda och Sollefteå kommuner.

Några andra exempel på aktiviteter som genomförts är samverkansmöte med SJ kring tidtabeller, samverkan och dialogmöten med Atlantbanan samt regelbundna samverkansmöten med Länstrafiken.

Den goda fiberutbyggnaden i kommunen har gjort det möjligt att genomföra distansmöten inom kommunens verksamheter men också med kommuninvånare, företagare och andra intressenter. Som ett led i digitaliseringen arbetar kommunen för att tillhandahålla och utveckla utbudet av e-tjänster för ett flertal ärendetyper.

Mål 2 - Bräcke kommuns tätorter och landsbygd ska vara tillgängliga, trygga och attraktiva.

Våra tätorter och byar ska vara attraktiva för våra medborgare och för besökare. Man ska känna sig trygg och kunna ta sig fram på ett säkert sätt, såväl med olika färdmedel som till fots. Offentliga byggnader, allmänna vägar och grönområden ska vara välskötta. Värdefulla natur- och kulturmiljöer ska vårdas och utvecklas. Civilsamhället spelar en viktig roll för att såväl tätorter som landsbygd hålls levande. Vi alla ska vara goda ambassadörer för vår bygd.

| Resultatuppdrag | Hur mäta |
|--|---|
| Kommuninvånarnas upplevelse av hur tryggt det är i kommunen ska förbättras. | Källa: SCB:s medborgarundersökning <ul style="list-style-type: none"> • Känner trygghet utomhus, när det är mörkt, i det området där man bor, andel höga betyg 2022: 90,6 %. |
| Kommuninvånarnas bedömning av kommunens gatu- och väghållning ska förbättras. | Källa: SCB:s medborgarundersökning. <ul style="list-style-type: none"> • Skötsel av gator och vägar, andel höga betyg 2022: 35,1 %. • Snöröjning av gator och vägar, andel höga betyg 2022: 72,6 %. |
| Kommuninvånarnas bedömning av hur kommunen sköter gång- och cykelvägar ska förbättras. | Källa: SCB:s medborgarundersökning. <ul style="list-style-type: none"> • Skötsel av gång- och cykelvägar, andel höga betyg 2022: 51,6 %. • Snöröjning av gång- och cykelvägar, andel höga betyg 2022: 60,5 %. |

Information om var och när åtgärder genomförs i det kommunala vägnätet läggs ut på kommunens hemsida under menyn Bygga, bo och miljö/Trafik, vägar och vinterväghållning. Där finns också bland annat information om gatubelysning, vilka entreprenörer som sköter snöröjning samt var kommuninvånarna kan hämta sandningssand. Det finns också möjlighet för kommuninvånarna att via hemsidan lämna synpunkter på sandning eller snöröjning samt göra felanmälan på kommunens gator och vägar.

Inför höstterminen har kommunen iordningställt en ny säkrare plats, på Jämtlandsgatan, för att lämna och hämta barn vid Bräcke skola.

Folkhälsorådet och brottsförebyggande rådet arbetar med frågor för att öka tryggheten i samhället samt med folkhälsofrågor. Information om rådets arbete läggs ut på kommunens hemsida under menyn Kommun och politik/Folkhälsa. Bland annat har folkhälsosamordnaren lämnat ut material för brottsförebyggande arbete inom bedrägeri, både till hemtjänsten för vidarebefordran till de äldre i kommunen samt till kommunens bibliotek.

Från och med den 1 juli 2023 gäller Lag (2023:196) om kommuners ansvar för brottsförebyggande arbete. Enligt den nya lagen ska kommunerna ta fram en lägesbild över brottsligheten och utifrån denna ta ställning till behovet av åtgärder och besluta om en

åtgärdsplan. Kommunerna ska också ta visst ansvar för samordningen av det lokala brottsförebyggande arbetet och inrätta en samordningsfunktion.

Mål 3 - Utvecklingen i Bräcke kommun ska vara miljömässigt hållbar.

Bräcke kommun ska bidra till att utsläppen av växthusgaser minskar och säkerställa att vi har en beredskap för att möta klimatförändringar. Vårt dricksvatten ska ha en god kvalitet och vår avfallshantering ska vara hållbar. Vi ska bidra i omställningen till en fossilfri fordonsflotta. Kommunens verksamheter ska föregå med gott exempel och sträva efter att minska klimatpåverkan.

| Resultatuppdrag | Hur mäta |
|--|---|
| Andelen personbilar och lätta lastbilar i kommunorganisationen som uppfyller miljöbilskrav enligt förordning, ska öka. | Källa: Miljöfordon Sverige <ul style="list-style-type: none">• 2023-08-31: 1 %, 1 av totalt 78 bilar uppfyller kraven. |
| Kommuninvånarnas bedömning av kommunens vatten och avlopp ska minst behållas. | Källa: SCB:s medborgarundersökning. <ul style="list-style-type: none">• Kommunens arbete för att säkerställa tillgången till dricksvatten, andelen höga betyg 2022: 84,9 %. |

Miljöbilar är enligt Skatteverkets definition elbilar, laddhybridbilar, vätgasbilar och gasbilar. Enligt Förordning (2017:1334) om klimatbonusbilar får en klimatbonusbil släppa ut högst 30 gram koldioxid per kilometer För Bräcke kommun är tillgången till vätgas och biogas begränsande för att välja den typen av bilar.

Det finns viss tillgång till publik laddinfrastruktur som ägs och drivs av andra aktörer och det finns också ytterligare planer och investeringsvilja att satsa på snabbbladdare för eldrivna fordon. För att laddbara bilar ska fungera optimalt i kommunens verksamheter behöver kommunen satsa på att installera laddplatser för sina egna bilar.

Bräcke kommun har tre laddhybridbilar och de har flera gånger högre verkliga utsläpp än tillverkaren uppger. Körsträckorna är ofta 3-4 gånger längre än batteriets räckvidd.

Kommunen har i egenskap av huvudman för VA, regelbundna möten, både med ledningen för Vatten och Miljöresurs Mitt AB och de medarbetare som är anställda i bolaget men som är stationerade i förvaltningshuset och på kommunförrådet. Syftet är att säkerställa en fortsatt god kvalitet på kommunens vatten och avlopp.

Mål 4 - Bräcke kommun ska ha ett blomstrande näringslivsklimat.

I kommunen finns många entreprenörer och en stark småföretagaranda som bidrar till vår gemensamma välfärd. Alla företagare ska känna att de är viktiga för vår kommun. Bräcke kommun ska främja och utveckla förutsättningarna för företagande. Vi ska ge en god service när man som företagare möter kommunen. Vi som kommun ska möta och samtala med företagare samt skapa arenor för gemensamt utbyte.

| Resultatuppdrag | Hur mäta |
|--|--|
| Företagarnas bedömning av dialogen mellan företag och kommunens beslutsfattare ska förbättras. | Källa: Svenskt Näringsliv Företagsklimat. <ul style="list-style-type: none"> • Enkätfråga "Dialog mellan företag och kommunens beslutsfattare" skala 1 – 6 Betyg 2022: 2,59 Betyg 2023: 2,56 |
| Företagarnas bedömning av politikernas attityder till företagande ska förbättras. | Källa: Svenskt Näringsliv Företagsklimat. <ul style="list-style-type: none"> • Enkätfråga "Politikernas attityder till företagande" skala 1 – 6) Betyg 2022: 2,63 Betyg 2023: 2,99 |
| Företagarnas bedömning av tjänstemännens attityder till företagande ska förbättras. | Källa: Svenskt Näringsliv Företagsklimat. <ul style="list-style-type: none"> • Enkätfråga "Tjänstemännens attityder till företagande" skala 1 – 6 Betyg 2022: 2,79 Betyg 2023: 2,97 |

Programmet kring ett blomstrande näringslivsklimat är ledstjärnan i det som görs på näringslivs- och utvecklingsenheten. Fokus under 2023 har varit att planera och organisera enhetens ansvarsområden på ett sådant sätt så att fastställda mål på sikt kan uppnås. Enheten har interna avstämningar månadsvis med andra avdelningar där det kan finnas ett kommunalt samordningsbehov. Till exempel deltar tjänstepersoner inom bygg- och miljöförvaltningen regelbundet i kommuninterna möten men de deltar också i möten och samtal med både enskilda och företagare i syfte att underlätta företagsetableringar.

Samhälls- och näringslivsutskottet har möten en gång per månad för att vara uppdaterade och snabbt kunna sätta in åtgärder som företagen har behov av.

Omvärldsbevakning görs kontinuerligt för att ge månatliga nyhetsbrev till företagen kring det som rör näringslivet. Företagsbesök genomförs kontinuerligt och efter behov samt önskemål. Samverkan och dialog har förts även utanför kommunen med branschorganisationer, myndigheter och andra kommuner, genom olika utvecklingsprojekt eller där det funnits behov av samverkan.

Bygg- och miljöförvaltningen har genomfört interna aktiviteter för att medvetandegöra medarbetarnas eventuella egna filter/förutfattade meningar och vilken påverkan dessa kan ha i möten med företagare och enskilda.

Mål 5 - Utbildning av hög kvalitet ska vara en självklarhet.

I skolan läggs grunden till möjligheten för varje individ att själv kunna påverka sitt liv. Det ska inte spela någon roll var du kommer ifrån, utan vart du är på väg. Utbildning är nyckeln till integration. I Bräcke kommun ska alla barn i förskolan och grundskolan ges rätt förutsättningar att nå kunskapsmålen. Undervisningen ska vila på vetenskaplig grund och beprövad erfarenhet. För att skolan ska kunna vara en lärande miljö är det viktigt att alla känner sig trygga och bekräftade och att arbetsmiljön för alla är god.

| Resultatuppdrag | Hur mäta |
|---|--|
| Andelen elever i årskurs 9 som är behöriga till nationellt program ska minst bibehållas. | Källa: Skolverket Siris (2022: 86,2 %) (2023: 88,7 %) |
| Andelen elever i årskurs 9 som når kunskapskraven i alla ämnen ska minst bibehållas. | Källa: Skolverket Siris (2022: 81,5 %) (2023: 81,5 %) |
| Andelen barn och elever som känner trygga i skolan ska minst bibehållas. | Intern uppföljning via elevenkät, i juni. <ul style="list-style-type: none">• Grundskola 2023: 94 % (2022: 95 %)• Förskola 2022: ej genomförd |
| Andelen legitimerade lärare i kommunens grundskolor ska öka. | Källa: Skolverket (mäts på helår) (2022: 62,9 %) |
| Andelen lärare med pedagogisk högskoleexamen åk 1 - 9 ska öka. | Källa: Skolverket (mäts på helår) (2022: 85,5 %) |
| Andelen legitimerade förskollärare i kommunens förskolor ska öka och på sikt uppgå till minst 67 %. | Källa: Skolverket (mäts på helår) (2022: 26,0 %) |
| Andelen årsarbetare i fritidshem med pedagogisk högskoleexamen ska öka. | Källa: Kolada (mäts på helår) (2022: 22 %) |

Förskolans pedagoger har en kompetensutvecklingsinsats över två år, kring det systematiska kvalitetsarbetet, i form av tio gemensamma träffar. I grundskolan har det varit två gemensamma studiedagar för all skolpersonal med fokus på formativ bedömning samt analys av undervisning. Skolledargruppen har haft regelbundna insatser och gemensamma årshjul för det systematiska kvalitetsarbetet har tagits fram både övergripande i skolledargruppen samt i verksamheterna.

Frågan kring kompetensförsörjning har främst lyfts i olika länsnätverk och i samverkan med RUN (Regionalt utbildningsnätverk i Mitthögskolans regi). Förskollärare och fritidslärare är fortsatt de grupper där kommunen, liksom även i riket, har störst brist på behöriga.

Mål 6 - Barn och vuxna i behov av vård och stöd ska erbjudas kvalitativa och effektiva insatser.

När den egna kraften inte räcker till ska samhället vara starkt. Bräcke kommun ska tillhandahålla vård- och stödinsatser som är evidensbaserade och kostnadseffektiva. Förebyggande insatser ska utvecklas. Vården i Bräcke kommun ska präglas av ett personcentrerat och salutogent förhållningssätt. Vi ska vara öppna för digitaliseringens möjligheter. Det är viktigt att vård- och stödtagare känner ett stort förtroende för verksamheterna och är nöjda med de insatser som ges.

| Resultatuppsdrag | Hur mäta |
|--|---|
| Andelen brukare som är mycket eller ganska nöjda med sitt särskilda boende, ska öka – helhetssyn. | Källa: Socialstyrelsen, öppna jämförelser (2022: 88 %). |
| Andelen brukare som är mycket eller ganska nöjda med hemtjänsten ska uppgå till minst 90 % - helhetssyn. | Källa: Socialstyrelsen, öppna jämförelser (2020: 94 %) |

Vård- och omsorgspersonal har under första halvåret 2023 deltagit i en utbildningsdag som kallas medarbetarakademin. Utbildningsdagen handlade om hur enheten i framtiden ska arbeta med bemanning utifrån fastställda ramar och brukarens behov samt kompetensförsörjning. Det gavs även information om de skärpta EU reglerna för dygnsvila som börjar gälla från den 1 oktober 2023. Dessa frågor kommer fortsätta att hanteras på enhetens arbetsplatsträffar.

Inom öppenvården har alla som ansökt om placering erbjudits och deltagit i kommunens evidensbaserade öppenvårdinsatser. I flera fall har det lett till att undvika placering helt eller lett till en kortare placering. Det gäller både för barn och vuxna.

Öppenvården har under året utökats med insatserna: ICDP International Child Development Programmet, Spädbarnsmassage (Familjecentralen), Sorgbearbetning och Tryggare barn.

Mål 7 - Medborgare i alla åldrar ska ha tillgång till fritidsaktiviteter och ett livslångt lärande.

Möjligheter till en rik fritid och ett livslångt lärande, däribland kultur- och idrottsaktiviteter, är en betydelsefull pusselbit för att människor i alla åldrar ska kunna leva ett gott liv. Bräcke kommun ska stödja föreningslivet, studieförbunden och andra aktörer för att möjliggöra detta. Våra egna verksamheter, lokaler och anläggningar som bibliotek, kulturskola, fritidsgårdar och idrottsanläggningar ska hålla hög kvalitet och vara tillgängliga.

| Resultatuppsdrag | Hur mäta |
|---|--|
| Kommuninvånarnas bedömning av hur möjligheten är till fritidsaktiviteter i kommunen ska minst bibehållas. | Källa: SCB:s medborgarundersökning. <ul style="list-style-type: none"> • Öppettider idrotts- och motionsanläggningar, andel höga betyg 2022: 27,7 %. • Möjlighet att nyttja idrotts- och motionsanläggningar, andel höga betyg 2022: 44,3 %. • Utbudet av belysta motionsspår, andel höga betyg 2022: 78,7 %. • Utbudet av friluftsområden, andel höga betyg 2022: 78,7 %. • Utbudet av träningsplatser, andel höga betyg 2022: 44,0 %. |
| Kommuninvånarnas bedömning av kommunens bibliotek ska minst bibehållas. | Källa SCB:s medborgarundersökning. <ul style="list-style-type: none"> • Bibliotekens utbud av böcker och tidskrifter, andel höga betyg 2022: 96,8 %. • Bibliotekens digitala utbud av böcker och tidskrifter, andel höga betyg 2022: 90,1 %. • Bibliotekens utbud av aktiviteter, andel höga betyg 2022: 59,8 %. |

En del av kommunens investeringsbudget avser investeringar på fritidsanläggningar. Kommunen bidrar också till driftkostnaderna för de större fritidsanläggningarna som till exempel ishallen, ridhallen, Mickelbacken, sporthallar, elljusspår och skidtunneln.

Ett stort arbete har under året lagts på städning och röjning av sly i kommunens parker och tätortsnära skog. Två personer har arbetat heltid med det sedan i maj.

Kommunalt anställda feriearbetare har, via Mid Sweden 365 AB, under sommaren städad Forsaleden från skräp.

I och med att badet och lilla sporthallen i Bräcke kommer rivas under 2024, håller kommunen på att iordningställa sporthallen på gymnasieskolan, bland annat för de föreningar som haft sin verksamhet i lilla sporthallen. Det planeras att bli färdigt under hösten 2023.

Naturvistelse för hälsan är ett länsgemensamt projekt mellan Bräcke kommun, Folkhälsoenheten Region Jämtland Härjedalen och Länsstyrelsen i Jämtlands län och fem av länets kommuner för att få fler länsbor i rörelse ute i naturen. Projektet har utmynnat i ett antal promenadstråk som har inventerats, svårighetsgraderats och som nu också finns presenterat på visuella informationsblad, som finns tillgängliga på kommunens hemsida . I Bräcke kommun finns tre slingor - Bräcke strand, Sösjöberget och Sjölyckan.

Perspektivet Bräcke kommun som organisation

Mål 8 - Bräcke kommun ska ge god service och stå för ett gott bemötande.

Medborgare som vänder sig till, eller kommer i kontakt med Bräcke kommun ska bemötas på ett professionellt och serviceinriktat sätt. Ärendehandläggning ska kännetecknas av rättssäkerhet och effektivitet. Vi ska vara tillgängliga, transparenta och flexibla. Ett gott värdskap ska genomsyra alla verksamheter. Vi ska informera om vår verksamhet och aktuella händelser på ett korrekt, snabbt och förtroendeingivande sätt.

| Resultatuppdrag | Hur mäta |
|---|---|
| Kommuninvånarnas förtroende för det politiska styret ska förbättras. | Källa: SCB:s medborgarundersökning. <ul style="list-style-type: none">Förtroendet för kommunens politiker, andel höga betyg 2022: 25 %. |
| Kommuninvånarnas bedömning av bemötande och tillgänglighet i kommunen ska förbättras. | Källa SCB:s medborgarundersökning. <ul style="list-style-type: none">Bemötandet vid senaste kontakten med tjänsteperson, andel höga betyg 2022: 87,8 %.Bemötandet vid senaste kontakten med politiker, andel höga betyg 2022: 91,2 %.Att få svar på sina frågor om kommunen och dess verksamheter, andel höga betyg 2022: 62,4 %. |
| Kommuninvånarnas bedömning av hur nöj de är med kommunens informationsgivning ska förbättras. | Källa SCB:s medborgarundersökning. <ul style="list-style-type: none">Kommunens information vid större förändringar (t ex stadsplanering och byggnationer), andel höga betyg 2022: 39,2 %.Kommunens information vid samhällsstörningar (t ex strömavbrott, extremt väder, problem med vatten och avlopp), andel höga betyg 2022: 76 %. |

Kommunens avdelningar och förvaltning arbetar kontinuerligt med att uppdatera relevant information på kommunens hemsida.

Från och med september har det blivit enklare för allmänhet och media att ta del av politiska beslutsunderlag, tack vare en plattform som samlar kallelser, protokoll och dess underlag på ett och samma ställe. Information om det har lagts ut på kommunens hemsida. Där hittar du också andra nyheter. Till exempel har kommunen lagt ut information och en video som visar hur det går till när soptunnorna töms.

Kanslienheten ger löpande stöd till handläggare i utformning av tjänsteskrivelser och till de medarbetare som lägger ut information på hemsida och sociala medier.

Bygg- och miljöförvaltningen har prövat en enkät som lämnats ut i samband med miljöbalkstillsyn. Svarsfrekvensen har dock varit för låg för att kunna göra relevanta analyser och dra generella slutsatser. Förvaltningen har också tittat på förutsättningarna för att skicka ut enkät via e-post till de som haft ett avslutat ärende hos förvaltningen. Mot bakgrund av funktionsbegränsningar i de system som förvaltningen har tillgång till har detta förfarande hittills bedömts som allt för administrativt betungande för att vara genomförbart.

Mål 9 - Kommunens ekonomi ska vara välskött och stabil.

Bräcke kommun ska ha en god ekonomisk hushållning. Kommunens intäkter ska överstiga kostnaderna för att nå en budget i balans. Alla verksamheter ska bedrivas kostnadseffektivt och regelbundet följas upp.

| Resultatuppdrag | Hur mäta | | | | | | | | | | | | | | | | | | | | | | | | | | | | | | |
|---|---|-------|-----------|---------------------------|-----|----------|---|----------|---|--------------------|---|-----------------|--|------------------|-----|----------------------------|-------|-------------------------------------|-------|---------|-----|---------------------------------|-----|--|--------|------------------------|-------|----------------------------------|------|---------------|---------------|
| Kommunens årsresultat ska förbättras och på sikt uppfylla ett resultatmål om minst två procent. | Intern uppföljning (källa: Årsredovisning). Prognos 2023: -13,9 miljoner kronor. | | | | | | | | | | | | | | | | | | | | | | | | | | | | | | |
| Kommunens verksamheter ska ha en budget i balans. | Intern uppföljning (källa: Årsredovisning). Prognostiserade avvikelser 2023, jämfört med budget. De större negativa avvikelserna finns inom vård- och socialavdelningen samt inom teknik- och infrastrukturavdelningen. | | | | | | | | | | | | | | | | | | | | | | | | | | | | | | |
| | <table border="1"> <thead> <tr> <th>(mkr)</th> <th>Avvikelse</th> </tr> </thead> <tbody> <tr> <td>Kommunfullmäktige pol org</td> <td>0,1</td> </tr> <tr> <td>Revision</td> <td>-</td> </tr> <tr> <td>Valnämnd</td> <td>-</td> </tr> <tr> <td>Överförmyndarnämnd</td> <td>-</td> </tr> <tr> <td>Kommunstyrelsen</td> <td></td> </tr> <tr> <td>-Ks politisk org</td> <td>0,3</td> </tr> <tr> <td>-Vård- och socialavdelning</td> <td>- 5,2</td> </tr> <tr> <td>-Teknik- och infrastrukturavdelning</td> <td>- 1,9</td> </tr> <tr> <td>-Staben</td> <td>0,9</td> </tr> <tr> <td>-Skol- och barnomsorgsavdelning</td> <td>4,1</td> </tr> <tr> <td>Gemensamma anslag inkl budgeterad brist (24,7 mkr)</td> <td>- 22,5</td> </tr> <tr> <td>Bygg- och miljönämnden</td> <td>- 0,1</td> </tr> <tr> <td>Skatter, finans, centrala poster</td> <td>11,3</td> </tr> <tr> <td>Totalt</td> <td>- 13,0</td> </tr> </tbody> </table> | (mkr) | Avvikelse | Kommunfullmäktige pol org | 0,1 | Revision | - | Valnämnd | - | Överförmyndarnämnd | - | Kommunstyrelsen | | -Ks politisk org | 0,3 | -Vård- och socialavdelning | - 5,2 | -Teknik- och infrastrukturavdelning | - 1,9 | -Staben | 0,9 | -Skol- och barnomsorgsavdelning | 4,1 | Gemensamma anslag inkl budgeterad brist (24,7 mkr) | - 22,5 | Bygg- och miljönämnden | - 0,1 | Skatter, finans, centrala poster | 11,3 | Totalt | - 13,0 |
| (mkr) | Avvikelse | | | | | | | | | | | | | | | | | | | | | | | | | | | | | | |
| Kommunfullmäktige pol org | 0,1 | | | | | | | | | | | | | | | | | | | | | | | | | | | | | | |
| Revision | - | | | | | | | | | | | | | | | | | | | | | | | | | | | | | | |
| Valnämnd | - | | | | | | | | | | | | | | | | | | | | | | | | | | | | | | |
| Överförmyndarnämnd | - | | | | | | | | | | | | | | | | | | | | | | | | | | | | | | |
| Kommunstyrelsen | | | | | | | | | | | | | | | | | | | | | | | | | | | | | | | |
| -Ks politisk org | 0,3 | | | | | | | | | | | | | | | | | | | | | | | | | | | | | | |
| -Vård- och socialavdelning | - 5,2 | | | | | | | | | | | | | | | | | | | | | | | | | | | | | | |
| -Teknik- och infrastrukturavdelning | - 1,9 | | | | | | | | | | | | | | | | | | | | | | | | | | | | | | |
| -Staben | 0,9 | | | | | | | | | | | | | | | | | | | | | | | | | | | | | | |
| -Skol- och barnomsorgsavdelning | 4,1 | | | | | | | | | | | | | | | | | | | | | | | | | | | | | | |
| Gemensamma anslag inkl budgeterad brist (24,7 mkr) | - 22,5 | | | | | | | | | | | | | | | | | | | | | | | | | | | | | | |
| Bygg- och miljönämnden | - 0,1 | | | | | | | | | | | | | | | | | | | | | | | | | | | | | | |
| Skatter, finans, centrala poster | 11,3 | | | | | | | | | | | | | | | | | | | | | | | | | | | | | | |
| Totalt | - 13,0 | | | | | | | | | | | | | | | | | | | | | | | | | | | | | | |
| Bostadsverksamhetens resultat ska förbättras och på sikt generera ett årligt nettoöverskott på minst fem procent. | Intern uppföljning (källa: Årsredovisning). Prognos 2023: -6,7 miljoner kronor. | | | | | | | | | | | | | | | | | | | | | | | | | | | | | | |
| Kostnadstäckningsgraden för tillsynspersonal inom bygg och miljö ska uppgå till minst 50 %. | Intern uppföljning (källa: verksamhetssystem). 2022: 64 % Prognos 2023: 51 % | | | | | | | | | | | | | | | | | | | | | | | | | | | | | | |

Staben har utarbetat en åtgärdsplan för en ekonomi i balans som antagits av kommunstyrelsen (ks § 117/2023). Beslutet innebär att kommunen senast inför 2027 ska budgetera ett resultat om minst en procent av skatte- och statsbidragsintäkter.

Utifrån prognosen för 2023 per den 31 augusti har de politiska verksamheterna, staben, skol- och barnomsorgsavdelningen och överförmyndarnämnden en budget i balans. De verksamheter som inte har en budget i balans är vård- och socialavdelningen, teknik- och infrastrukturavdelningen och bygg- och miljöförvaltningen.

Vård och socialavdelningen redovisar en stor negativ avvikelse vilket till största delen beror på att antalet personalkrävande ärenden har varit betydligt fler än det som budgeterats, att antal brukare och/eller biståndsbeslut inom hemtjänsten har ökat samt att både institutionsvård för vuxna och placeringar för barn och unga har ökat rejält.

Avdelningen arbetar systematiskt med att analysera kostnader för Individ- och familjeomsorgen och styr AME och öppenvårdens insatser för att kostnadseffektivt kvalitetssäkra egen verksamhet. AME har huvuduppdraget att få personer till annan försörjning än ekonomiskt bistånd. Öppenvården har i uppdrag att erbjuda insatser för att förebygga och minska antalet placeringar, korta ner placeringar och trygga hemgången från en placering både när det gäller barn och vuxna. Vård och omsorg behöver aktivt arbeta med handlingsplaner och schemaläggning för att komma i ram och få en budget i balans. Enheten har ett stort arbete framför sig med personalförsörjning, både inom HSL och för omvårdnadspersonal.

För teknik- och infrastrukturavdelningen beror avvikelsen till största delen på att delar av avskrivningskostnaderna har varit obudgeterade. Avdelningen arbetar aktivt med att få affärslokaler, lokaler och hyresbostäder att nå ett nettoöverskott på fem procent. I nuläget är fokus på industrilokaler och att sänka vakansgraden inom bostadsbeståndet.

Bygg- och miljöförvaltningen genomför ekonomiska månadsuppföljningar där kostnadsutveckling och kostnadstäckningsgrad ingår i analysen. Den interna redovisningen har utvecklats i syfte att effektivisera uppföljningarna och öka kvaliteten i analysunderlaget. Avvikelsen beror till stor del på att verksamheten alkohol- och tobakshandläggning varit obudgeterad. Bygg- och miljöförvaltningens kostnader består i stor utsträckning av personalkostnader och IT-kostnader. Detta gör att det finns begränsade möjligheter att identifiera effektiviseringar som leder till lägre kostnader. Arbetet är därför i större utsträckning inriktat mot att hitta effektiviseringar som leder till större intäkter och därigenom en högre kostnadstäckning. Bygg- och miljöförvaltningen prioriterar taxefinansierad verksamhet före skattefinansierad i den utsträckning det är lämpligt med hänsyn till liv och hälsa. Vid revidering av taxor har jämförelser gjorts med andra kommuner.

Samtliga kommunens avdelningar arbetar kontinuerligt med att hitta effektiviseringar som kan leda till lägre kostnader. Ekonomiska uppföljningar genomförs på arbetsplatsträffar och enhetsträffar.

För att stödja verksamheterna kommunicerar ekonomifunktionen löpande vad som händer i omvärlden och erbjuder internutbildningar utifrån efterfrågan i organisationen. Funktionen stödjer även verksamheterna med att hitta relevanta jämförelsetal för uppföljning.

Staben analyserar löpande vilka resursbehov som är nödvändiga för att lösa ålagda uppgifter på ett så kostnadseffektivt sätt som möjligt.

Kommunen har tillsatt resurser för att genomföra de åtgärder som kommundellegationen har beviljat statsbidrag för. Under året har kommunfullmäktige (kf § 44/2023) beslutat att Furugränd 6 ska rivas istället för Olandohuset som har sålts. Ändringen av objekt är godkänd av kommundellegationen. I slutet av augusti 2023 lämnade kommunen in en delredovisning till kommundellegationen, vilket är i linje med de direktiv som kommunen har fått. Kommundirektören har utsett en styrgrupp som träffas varannan vecka för att följa den fortsatta processen.

Mål 10 - Bräcke kommun ska vara en attraktiv arbetsgivare.

Organisationen Bräcke kommun är kommunens största arbetsgivare. Kompetensförsörjning är en nyckelfråga för att kunna upprätthålla vår gemensamma välfärd. Bräcke kommun ska vara ett föredöme vad gäller ledarskap och medarbetarskap. Personalen ska uppleva att kommunen som arbetsplats präglas av delaktighet, mångfald och respekt. Arbetsmiljön ska kontinuerligt förbättras och kompetensutveckling ska uppmuntras.

| Resultatuppdrag | Hur mäta |
|---|--|
| Sjukfrånvaron ska inte överstiga 6,5 %. | Intern uppföljning (källa: verksamhetssystem) 2022: 8,2 % 2023-08-31: 7,36 % |
| Medarbetarengagemang (HME). Totalindex ska förbättras. | Kolada (källa: intern uppföljning enkät) 2022: 76 |
| Andelen heltidsarbetande med månadslön ska öka. | Kolada (källa: SKR novemberstatistik) 2022: 69 %. |

Kompetensförsörjning är en nyckelfråga i kommunen och en viktig åtgärd är att erbjuda studenter praktikplatser. Bygg- och miljöförvaltningen kommer under hösten att tillhandahålla LIA-plats (lärande i arbete) för en individ som går en yrkesutbildning mot handläggning inom byggnadsnämnd. Inom sociala enheten erbjuds varje termin minst en plats för socionomstudenter, enligt avtal med Mittuniversitetet.

I början av året sammanställde samtliga avdelningar en årlig uppföljning av det systematiska arbetsmiljöarbetet, vilket är i linje med de nya rutiner som har tagits fram. Avdelningarnas årliga uppföljning sammanställdes därefter till en årlig uppföljning av det systematiska arbetsmiljöarbetet för hela kommunen. Uppföljningen godkändes av kommunstyrelsen i mars 2023 (ks § 68/2023).

Kommunens avdelningar och enheter har social och organisatorisk arbetsmiljö som stående punkter på arbetsplatsträffar och i samband med skyddsronder. Delar av staben har prövat den arbetsmiljöenkät, gällande organisatorisk och social arbetsmiljö, som kommer att användas i organisationen med start våren 2024.

Kommunen har ett flexibelt förhållningssätt till distansarbete med beaktande av verksamhetens behov.

Utvärdering av resultat och ekonomisk ställning

Fullmäktige beslutade under 2015 om finansiella riktlinjer och verksamhetsspecifika riktlinjer för god ekonomisk hushållning i Bräcke kommun (kf § 16/2015). De finansiella riktlinjerna anger att kommunens ekonomiska resultat i genomsnitt ska uppgå till minst en procent av skatter och statsbidrag under perioden 2015 – 2024 samt att kommunens långfristiga låneskuld årligen ska minska.

För perioden 2015 – 2023 bedöms årets resultat i genomsnitt uppgå till minus 0,58 procent av skatter och generella statsbidrag. Under 2023 bedöms kommunens långfristiga låneskuld minska med fyra miljoner kronor men sammantaget görs bedömningen att de finansiella riktlinjerna för god ekonomisk hushållning, inte kommer att uppnås.

| (mkr) | Genomsnitt | | Prognos | | | |
|--|-------------|--------|---------|--------|--------|--|
| | 2015 - 2023 | 2023 | 2022 | 2021 | 2020 | |
| Årets resultat enligt resultaträkning - | 0,6 | - 13,0 | 5,1 | - 17,3 | - 10,9 | |
| Realisationsvinster | - 0,8 | - 0,6 | - 0,1 | - 0,1 | - 0,5 | |
| Balanskravsresultat | - 1,4 | - 13,6 | 5,0 | - 17,4 | - 11,4 | |
| Skatter och statsbidrag | 414,4 | 514,5 | 500,8 | 482,5 | 472,4 | |
| Resultatets andel av skatter och statsbidrag | -0,58% | -2,64% | 1,00% | -3,61% | -2,41% | |

Intäkts- och kostnadsutveckling

Verksamhetens nettokostnader beräknas i år öka med 6,4 procent.

Intäkterna bedöms minska med 0,8 procent. Även i år är de riktade statsbidrag många men det har inte i prognosen gått att utläsa hur stor andel de står för. Under perioden januari – augusti har kommunen fått mer eller mindre riktade statsbidrag med cirka 22 miljoner kronor, vilket dock är tre miljoner kronor lägre än föregående år.

Kostnaderna beräknas öka med drygt sex procent. Kostnader för inhyrda sjuksköterskor och rehab-personal har ökat kraftigt medan IFO hittills inte behövt hyra in socialsekreterare, vilket är positivt. På grund av den höga inflationen har också flera övriga verksamhetskostnader ökat jämfört med föregående år. Till exempel har pensionskostnaderna ökat drastiskt, både beroende på inflationsuppräknningar och det nya avtalet för tjänstepensioner. I posten avskrivningar har här även inkluderats prognosen för avskrivningar på finansiell leasing för fastigheter.

| (mkr) | Prognos | | | | |
|-------------------------------------|-----------------|---------------|---------------|---------------|---------------|
| | 2023 | 2022 | 2021 | 2020 | 2019 |
| Verksamhetens intäkter | 140,40 | 141,6 | 130,7 | 135,7 | 138,4 |
| Förändring % | -0,8% | 8,3% | -3,7% | -2,0% | -14,0% |
| - varav statliga bidrag | redov. på helår | 42,4 | 43,9 | 45,0 | 56,6 |
| Verksamhetens kostnader | -642,70 | -604,0 | -603,1 | -592,1 | -581,3 |
| Förändring % | 6,4% | 0,1% | 1,9% | 1,9% | -2,0% |
| Avskrivningar | -27,4 | -29,1 | -24,2 | -24,6 | -20,9 |
| Verksamhetens nettokostnader | -529,7 | -491,5 | -496,6 | -481,0 | -463,8 |
| Förändring % | 7,8% | -1,0% | 3,2% | 3,7% | 7,3% |

Budgetföljsamhet

Under 2023 har kommunen budgeterat ett 0-resultat. I budgeten inryms då en brist på 24,7 miljoner kronor för att nå resultatmålet. I prognosen för delårsrapporten per den 31 augusti pekar resultatet mot minus 13 miljoner kronor.

Nedan redovisas utfall per den 31 augusti och avvikelse mellan prognos jämfört med budget.

| (mkr) | Utfall 2023-08-31 | Prognos 2023 | Budget 2023 | Avvikelse |
|---|----------------------|-----------------|----------------|---------------|
| Kommunfullmäktige pol org | 0,3 | 0,6 | 0,7 | 0,1 |
| Revision | 0,3 | 0,8 | 0,8 | - |
| Valnämnd | - | - | - | - |
| Överförmyndarnämnd | 0,8 | 1,0 | 1,0 | - |
| Kommunstyrelsen | | | | |
| - <i>ks politisk org</i> | 1,8 | 2,9 | 3,2 | 0,3 |
| - <i>vård- och socialavdelning</i> | 145,4 | 226,1 | 220,9 | - 5,2 |
| - <i>teknik- och infrastrukturavdelning</i> | 22,2 | 32,2 | 30,3 | - 1,9 |
| - <i>staben</i> | 21,4 | 35,6 | 36,5 | 0,9 |
| - <i>skol- och barnomsorgsavdelning</i> | 97,0 | 150,9 | 155,0 | 4,1 |
| Gemensamma anslag inkl budgeterad brist (24,7 mkr) | 44,3 | 66,1 | 43,6 | - 22,5 |
| Bygg- och miljönämnden | 2,0 | 3,4 | 3,3 | - 0,1 |
| Skatter, finans, centrala poster | - 335,1 | - 506,6 | - 495,3 | 11,3 |
| Totalt | 0,4 | 13,0 | - | - 13,0 |

Enligt prognosen kommer kommunen redovisa ett resultat för 2023 på minus 13 miljoner kronor.

Kommunfullmäktige och kommunstyrelsen politisk organisation redovisar mindre överskott som framför allt beror på lägre kostnader för arvoden inom kommunstyrelsen och lägre kostnader för annonsering och kommunikation för kommunfullmäktige.

Vård- och socialavdelningen redovisar i sin prognos en stor avvikelse, främst på grund av högre personalkostnader och inhyrd personal. Både inom särskilt boende och inom hemtjänsten har det varit flera personalkrävande ärenden. Det har dessutom kommit in fler beslutade timmar, vilket gjort att behovet ökat inom hemtjänsten. Inom HSL har verksamheten, på grund av svårigheter att rekrytera, tvingats till tjänsteköp av sjuksköterskor och även rehabpersonal. Inom IFO har framför allt kostnader för familjehemsplaceringar och för institutionsvård vuxna ökat.

Teknik- och infrastrukturavdelningen redovisar ett underskott som främst beror på att avskrivningskostnader och internräntor inte budgeterats fullt ut.

Staben prognostiserar ett överskott mot budget. Inom IT-enheten har det varit en del vakanser under hela året, vilket gör att personalkostnader blir lägre. Kostnaderna för e-arkiv bedöms bli lägre än budgeterat och personal- och ekonomienheten säljer tjänst för ekonomiadministration till bolagen, vilket gör ett överskott.

Skol- och barnomsorgsavdelningens överskott beror till stor del på vakanser inom administrationen och att kostnader för kompetensutveckling bedöms bli lägre. Avdelningen har också fått ytterligare riktade statsbidrag utöver det som budgeterats och den förändringsresa som påbörjats inom avdelningen har också bidragit.

Inom gemensamma anslag ligger förutom den budgeterade bristen med 24,7 miljoner kronor, negativa avvikelser för färdtjänst (högre resande), räddningstjänst (extra investeringsbidrag) och bostadsanpassning (fler kostsamma ärenden) med totalt en miljon kronor.

Pensionsutbetalningarna bedöms bli 2,6 miljoner kronor lägre och kostnaden för gymnasieutbildning 0,3 miljoner kronor lägre än budgeterat. Övriga gemensamma resurser förväntas ge ett överskott med 0,3 miljoner kronor.

Bygg- och miljönämnden prognostiserar ett underskott, som i huvudsak förklaras med att verksamheten alkohol- och tobakshandläggning varit obudgeterad.

Inom finansieringen består avvikelserna av flera delar. Skatteunderlagsprognosen visar positiva slutavräkningar men framför allt är det de generella statsbidragen som förväntas bli betydligt högre än budgeterat. Räntekostnaderna förväntas bli högre, både på grund av den nyupplåning som gjorts men också för att den finansiella posten avseende pensionsskulden blivit betydligt högre än budget. Även avstämningen av pensionsavsättningar har blivit högre än beräknat, vilket framför allt beror på den höga inflationen. Till följd av de höjda styrräntorna kommer kommunen att få betydligt högre ränteintäkter i år jämfört med budget.

Likviditet

Kommunen ska ha en god betalningsberedskap, vilket innebär att det minst bör finnas tillgängliga likvida medel motsvarande cirka en månads löpande utgifter för innevarande budgetår.

Av kommunens likvida medel är 91 miljoner kronor placerade på bankkonto i Swedbank och resterande på virkeslikvidkonto i Norrskog.

| | 2023-08-31 | 2022-12-31 |
|---------------|------------|------------|
| Likvida medel | 93,9 | 89,5 |
| Likviditet | 97,0% | 94,5% |

Soliditet

Soliditeten anger kommunens betalningsförmåga på lång sikt. Ju högre soliditet desto starkare långsiktig finansiell handlingsberedskap. De faktorer som påverkar soliditeten är resultatutvecklingen och tillgångarnas förändring. En låg soliditet ökar risken för finansiella problem. Risken att behöva göra nyupplåning ökar och i och med att kommunens kreditvärdighet försämras kan det innebära sämre lånevillkor med högre låneräntor.

| | 2023-08-31 | 2022-12-31 |
|---|------------|------------|
| Soliditet | 10,6% | 10,7% |
| Soliditet inklusive pensionsförpliktelser | -21,9% | -21,6% |

Investeringar och avskrivningar

Generellt kan man säga att för att avskrivningskostnaderna inte ska öka, bör de årliga nettoinvesteringarna under lång tid ligga på samma nivå eller lägre än avskrivningskostnaderna.

Under de senaste åren har kommunen hållt nere investeringsnivåerna för att möta framtida investeringsbehov.

| | Prognos 2023 | 2023-08-31 | 2022 | 2021 | 2020 | 2019 |
|--------------------|-----------------|------------|------|------|------|------|
| Nettoinvesteringar | 26,7 | 13,6 | 20,9 | 15,1 | 20,1 | 13,2 |

Avskrivningar på finansiella anläggningstillgångar redovisas enbart i årsredovisningen. Finansiella leasingavtal innebär att fastigheter och fordon belastas med avskrivningar istället för hyres/leasingkostnader. I delårsbokslutet ligger de redovisade som leasingkostnader.

Nedan visas kostnader för kommunens avskrivningar på materiella anläggningstillgångar.

| Kommunens avskrivningar (mnkr) | Prognos 2023 | 2023-08-31 | 2022 | 2021 | 2020 | 2019 |
|--|-----------------|------------|------|------|------|------|
| Avskrivningar på materiella anläggnings-tillgångar | 20,8 | 13,9 | 20,0 | 20,2 | 21,5 | 19,0 |

Nettokostnadsavvikelser

SKR sammanställer årligen kommuners nettokostnadsavvikelser. Sammanställningen omfattar totalt sju stycken nyckeltal (så kallad kärnverksamhet) som kommunerna har ansvar för. Nettokostnadsavvikelser definieras som avvikelse i kronor per invånare mellan nettokostnad och referenskostnad. Nettokostnad är bruttokostnad minus bruttointäkt inom respektive verksamhet.

Referenskostnaden är den förväntade kostnaden för Bräcke kommun inom respektive verksamhet, baserat på de olika delfunktionerna i kostnadsutjämningsystemet i riket. Positiva värden indikerar ett högre kostnadsläge än statistiskt förväntat och negativa värden ett lägre kostnadsläge än statistiskt förväntat.

Redovisningen av nettokostnadsavvikelser sker i juni avseende föregående år baserat på inrapporterat räkenskapsammandrag.

| | 2022 | 2021 | 2020 | 2019 | 2018 |
|----------------------------|----------|----------|----------|----------|----------|
| Äldreomsorg | 3 441 kr | 4 404 kr | 3 215 kr | 3 136 kr | 3 228 kr |
| LSS och SFB | - 92 kr | - 185 kr | 386 kr | - 140 kr | - 231 kr |
| Individ- och familjeomsorg | 692 kr | 1 696 kr | 2 147 kr | 1 103 kr | 1 120 kr |
| Grundskola F-9 | 1 870 kr | 2 607 kr | 2 757 kr | 2 104 kr | 1 440 kr |
| Förskola | - 43 kr | - 144 kr | - 579 kr | - 588 kr | - 241 kr |
| Fritidshem | 320 kr | 438 kr | 250 kr | 187 kr | 122 kr |
| Gymnasieskola | - 575 kr | - 533 kr | - 629 kr | - 400 kr | 277 kr |

LSS (Lagen om stöd och service till vissa funktionshindrade)

SFB (assistansersättning enligt socialförsäkringsbalken)

källa: www.kolada.se

Känslighetsanalys

I nedanstående sammanställning redovisas hur ett antal faktorer påverkar kommunens ekonomi.

| | |
|---|--------------|
| Förändring av befolkning, skatte- och statsbidragsintäkter (100 personer) | +/- 7,5 mkr |
| Löneökningar med en procent för kommunens anställda, inkl PO | + 3,6 mkr |
| Övriga verksamhetskostnader, ökning med en procent | +2,9 mkr |
| Förändrad kommunalskatt med en krona | +/- 13,7 mkr |
| Ränteförändring med en procent (på lån som förfaller inom ett år) | +/- 0,2mkr |
| Höjning av taxor och avgifter med en procent | + 0,4 mkr |

Balanskravsresultat

Det lagstadgade balanskravet är en miniminivå som innebär att intäkterna ska överstiga kostnaderna. Vid beräkning av balanskravet ska bland annat realisationsvinster frånräknas. I balanskravsutredningen visas om kravet är uppfyllt. Enligt balanskravet ska negativa resultat återställas senast tre år efter det att resultatet uppkommit. Kommunfullmäktige får dock besluta att inte reglera ett negativt resultat om det finns synnerliga skäl. Synnerliga skäl ska omfatta både budget och utfall. Exempel på synnerliga skäl kan vara större omstruktureringskostnader av engångskaraktär i syfte att uppnå god ekonomisk hushållning.

Under åren 2020 och 2021 redovisade kommunen minusresultat på totalt 28,8 miljoner kronor. Efter kommunens positiva resultat 2022, har fem miljoner kunnat återställas.

Om prognosen för 2023 blir verklighet kommer det ackumulerade minusresultatet att öka till minus 37,4 miljoner kronor.

Kommunfullmäktige har hittills inte fattat några beslut om hur och när de negativa resultaten ska kunna återställas. Kommunstyrelsen har dock i maj 2023 antagit styrdokumentet "Åtgärdsplan för en ekonomi i balans" (ks § 117/2023). Enligt åtgärdsplanen är målet att inför budget år 2027, nå ett resultat om minst en procent av skatter- och statsbidragsintäkter, för att då kunna börja hantera det ackumulerade balanskravsunderskottet.

Balanskravsutredning

| (mkr) | Prognos 2023 | Utfall 2022 | Utfall 2021 |
|--|-----------------|----------------|----------------|
| Periodens resultat enligt resultaträkning | - 13,0 | 5,1 | - 17,3 |
| Reducering av samtliga realisationsvinster | - 0,6 | - 0,1 | - 0,1 |
| Justering av realisationsvinster enl undantagsmöjlighet | - | - | - |
| Justering av realisationsförluster enl undantagsmöjlighet | - | - | - |
| Orealiserade förluster i värdepapper | - | - | - |
| Justering för återföring av orealiserade förluster i värdepapper | - | - | - |
| <i>Årets resultat efter balanskravsjusteringar</i> | <i>- 13,6</i> | <i>5,0</i> | <i>- 17,4</i> |
| Reservering av medel till resultatutjämningsreserv | - | - | - |
| Användning av medel från resultatutjämningsreserv | - | - | - |
| Balanskravsresultat | - 13,6 | 5,0 | - 17,4 |

Akkumulerat balanskravsresultat

| (mkr) | Prognos 2023 |
|---|-----------------|
| IB ackumulerade ej återställda negativa resultat | - 23,8 |
| - varav från 2020 | - 6,4 |
| - varav från 2021 | - 17,4 |
| Årets balanskravsresultat (prognos) enligt balanskravsutredning | - 13,6 |
| + Synnerliga skäl att inte återställa | - |
| + Synnerliga skäl för att återställa över längre tid | - |
| UB ackumulerade negativa resultat att återställa inom tre år | - 37,4 |
| UB synnerliga skäl som ska återställas över längre tid | - |
| UB ackumulerade ej återställda negativa resultat | - 37,4 |
| - varav från år 2020, att återställa senast år 2023 | - 6,4 |
| - varav från år 2021, att återställa senast år 2024 | - 17,4 |
| - varav prognos 2023, att återställa senast år 2026 | - 13,6 |

Väsentliga personalförhållanden

Grundvärderingar

Allt personalarbete ska utgå från kommunens grundvärderingar. Dessa bygger på delaktighet, jämställdhet, ledarskap, medarbetarskap, mångfald, välbefinnande och hälsa. Grundvärderingarna ska säkerställas genom ständigt fokus på koncernnyttan, en öppen organisation och samverkan mellan medarbetare, chefer och fackliga företrädare.

Ledarskap

Två chefsdagar har genomförts. Dagarna har innehållit information om informationssäkerhet och totalförsvaret, workshop på temat attraktiv arbetsgivare samt information från kommunövergripande funktioner bland annat gällande personal- och ekonomifrågor. Därutöver har ett tema kring arbetsmiljö och rehabilitering påbörjats med stöd från kommunens företagshälsovård. Under hösten fortsätter detta tema.

Vård- och socialavdelningen har ny ledning, både socialchef samt biträdande socialchef började under året. Förutom det har fyra nya enhetschefer börjat. På IFO har en ny verksamhetschef rekryterats.

För stabens del, har kommundirektör och chefer på staben möte varje vecka för att, dels skapa en gemensam lägesbild avseende situationen på staben, dels förbereda och fånga frågeställningar som ska lyftas på ledningsgrupp eller till kommunstyrelsens presidium.

Teknik- och infrastrukturavdelningen har haft en del nyrekryteringar under året av fastighetsförvaltare, bostadshandläggare, administratör SBA/ fastighetsförsäkring, samt ytterligare en entreprenadingenjör. Avdelningen arbetar kontinuerligt med framtagande av beskrivningar av nedbrutna mål. Avdelningen har regelmässiga avstämningsmöten inför det löpande uppdragen veckovis. Uppföljning av investeringsläget görs på månadsbas samt planering lång sikt görs kvartalsvis.

Inom skol- och barnomsorgsavdelningen har en förstärkning kring digitalisering och IT-frågor skett under läsåret med en samordnare på deltid. Två av rektorerna genomgår just nu rektorsutbildning, övriga har genomgått den tidigare.

Inom bygg- och miljöförvaltningen utgör distansledarskap en väsentlig del av ledarskapsarbetet då förvaltningens medarbetare fortsatt jobbar delvis på distans i stor utsträckning. Under året

har förvaltningen arbetat med aktiviteter för att utveckla den interna samverkan och gruppdynamiken.

Medarbetarskap

I början av året hade vård- och socialavdelningen en inspirationsdag, *Bemanningsakademin*, för samtlig omvårdnadspersonal inom äldreomsorgen och LSS. Dagen handlade om hur avdelningen bemannar verksamheterna utifrån brukare, medarbetare och ekonomi. Ett arbete pågår för att förändra hur avdelningen arbetat med schemaläggning vilket förväntas vara klart under året. Två personer har gått Språkombudsutbildning med syfte att utbilda språkombud i kommunen. Utbildning av språkombud inom äldreomsorgen har påbörjats och pågår under hösten. Två personer har utbildats till instruktörer i lågaffektivt bemötande och mjukt självskydd. De kommer utbilda kollegor inom äldreomsorgen och inom LSS. Inom IFO och öppenvården går medarbetarna på regelbunden extern handledning, under hösten kommer även AME börja. IFO, AME och Öppenvården har tillsammans med skolan utbildat medarbetare i MHFA, första hjälpen till psykisk hälsa. Socialadministratören har gått utbildning i dödsbohandling.

Inom bygg- och miljöförvaltningen har ett särskilt fokus varit på nyrekryterade medarbetare i syfte att bygga upp kompetens och täcka identifierade kunskapsluckor. Under året har förvaltningen fortsatt arbeta för en hög delaktighet med aktiviteter för att utveckla den interna samverkan och gruppdynamiken.

Inom skol- och barnomsorgsavdelningen går några pedagoger fortsatt VAL (Vidareutbildning av lärare) och är inom kort klara med lärarutbildningen. En pedagog läser in kompetens till specialpedagog och några pedagoger inom skolan läser kurser via läraryftet. Två stycken medarbetare inom förskolan läser förskollärarytelseutbildningen. En skolsköterska läser kurser för att uppnå ytterligare behörighet. Fritidshemsverksamheten i Pilgrimstad har utretts och från och med hösten 2023 kommer fritidshemsverksamheten i Pilgrimstad stängas och fritidshem erbjudas i Gällö. Det kommer också erbjudas pedagogisk omsorg i Pilgrimstad, i förskolan Fjällgrimens regi. Ett arbete pågår med att se över vad det kommer innebära för medarbetarna.

Teknik- och infrastrukturavdelningen har under året arbetat med att hitta nya arbetssätt med anledning av att V/A och renhållningen har övergått till Vatten och Miljöresurs Mitt AB. Samarbetsvillkoren har ändrats från att vara gemensamt ansvariga för allt inom teknisk sektor till att inneha en beställarroll.

Delaktighet och inflytande

Samverkan mellan fackliga organisationer och arbetsgivare bedrivs enligt samverkansavtalet. Närhetsprincipen råder vilket innebär att frågor i första hand ska lösas på arbetsplatsträffar, vilket är så nära arbetsplatsen som möjligt. Frågor som är övergripande för avdelning tas upp på lokal samverkansgrupp och för frågor som gäller hela organisationen finns en central samverkansgrupp. Det pågår en översyn och revidering av gällande samverkansavtal. Det är oklart när en revidering kan vara på plats eftersom samtliga lokala arbetstagarorganisationer och arbetsgivaren behöver vara helt överens om formuleringarna.

Kompetens- och personalförsörjning

Inom ramen för kompetensförsörjning har personal från staben, utöver normalt förekommande kompetenspåfyllnad, deltagit på olika möten inom förekommande nätverk.

Inom vård- och socialavdelningen erbjuds medarbetare att studera till undersköterska med bibehållen lön genom Äldreomsorgslyftet. En medarbetare blev klar med sin utbildning i våras och fyra medarbetare blir klara i december 2023.

Avdelningen tar emot studenter undersköterskor, socionomer och sjuksköterskor, enligt samarbetsavtal med JGY och MIUN. För att klara sommarbemanningen togs i år beslut om att

ha tre semesterperioder för omvårdnadspersonal. Det ska nu utvärderas innan beslut tas om huruvida det kommer bli tre semesterperioder även nästa sommar.

Idag är IFO fullbemannade. Inom AME och öppenvården pågår nyrekryteringar.

Personal inom bygg- och miljöförvaltningen har deltagit i utbildningar, seminarier och nätverksträffar för kompetenspåfyllnad. Huvuddelen av deltagandet har skett via olika distanslösningar. Ett riktat fokus har lagts på att bygga upp kompetens inom de ansvarsområden som från årsskiftet varit nya för förvaltningen. Bygg- och miljöförvaltningen har under de senaste åren haft en relativt stor omsättning av personal, där mer erfarna medarbetare har ersatts av nyutbildade. Under året har förvaltningen varit fullt bemannad, men flera medarbetare är relativt nya i yrket vilket medför att förvaltningen fortsatt har ett kompetensglapp att ta hand om.

Teknik- och infrastrukturavdelningen arbetar fortlöpande med kompetensutveckling för att kunna utföra sina uppdrag. Avdelningschef och bostadshandläggare går utbildning i hyresjuridik, fastighetsförvaltaren har genomfört en ledarskapsutbildning samt påbörjar utbildningen till diplomerad fastighetsförvaltare under hösten 2023. Delar av administrationen har gått brandutbildning vid räddningstjänsten i Bräcke.

Inom skol- och barnomsorgsavdelningen är kompetensförsörjningsfrågan fortfarande viktig trots att grundskolan har en relativt hög andel personal med pedagogisk examen. Förskolan och fritidshemmen har störst utmaningar med att hitta behörig personal liksom köken där kockar är en bristvara. Initiativ till möjligheter att kombinera studier och arbete har tagits under året av olika länsnätverket för skolverksamhet. Arbetsmiljöfrågorna är också viktiga att fokusera på för att behålla befintlig och attrahera ny personal. Byggnationen av ny skola i Gällö är något som kommer uppta tid, för främst Gällö skolas skolläda och medarbetare men det påverkar också övriga verksamheter. Planen för förändringsresan kommer vara i fokus liksom den plan för kompetensförsörjning som gjorts i samverkan med lärarfacken.

Pensionsreglerna är under en pågående förändring. År 2020 höjdes både den lägsta åldern för att kunna ta ut allmän pension till 62 år samt åldern för hur länge man har rätt att vara kvar på arbetet till 68 år. Samtidigt infördes en så kallad riktålder som kommer att följa medellivslängden och styra pensionsåldrarna framöver. Den regeln gäller från och med 2026. Från och med i år kan medarbetare tidigast ta ut sin inkomst- och premiepension från 63 års ålder. Det berör de som är födda 1961 och 1962. De anställdas ålder för hur länge de har rätt att vara kvar på arbetet höjdes samtidigt till 69 år.

I Bräcke kommun har under årets första åtta månader åtta tillsvidareanställda valt att gå i pension. Två av dessa personer har valt att ta ut förtida pension. Två av personerna är 66 respektive 67 år och har alltså valt att arbeta ett respektive två år extra.

Arbetsmiljö

Arbetsmiljöverket har gjort sitt återbesök under våren 2023 och godkände kommunens åtgärder och arbete med det systematiska arbetsmiljöarbetet.

Under våren 2023 gjorde Arbetsmiljöverket en inspektion på två av Bräcke kommuns skolor, Bräcke skola och Gällö skola. Inspektionen handlade om hot och våld i skolan. Besöket gick bra och Arbetsmiljöverket hade bara ett fåtal punkter som de ville få kompletterade senast hösten 2023. Punkterna berörde policys samt rutiner och riktlinjer som var under revidering.

Den årliga uppföljningen genomfördes för första gången av alla enheter i kommunen som sedan sammanställdes av alla avdelningschefer för att slutligen bli en samlad sammanställning för hela kommunen som blev godkänd av kommunstyrelsen. Den årliga uppföljningen visade på en övergripande god arbetsmiljö i kommunen men med ett behov av att bättra på kunskaper kring tillbudsrapportering samt en ergonomigenomgång för kontorsplatser.

Mot bakgrund av den årliga uppföljningen så kommer en utbildning i tillbudsrapporteringsystemet KIA att genomföras för chefer och skyddsombud under hösten 2023/vintern 2024. Företagshälsovården Falck kommer genomföra en ergonomiutbildning i Bräcke och Kälarne för medarbetare som påtalat behovet.

Diskriminering och likabehandling

Diskriminering, trakasserier, sexuella trakasserier samt repressalier har i år ingått som en naturlig del i det systematiska arbetsmiljöarbetet. Områdena har bland annat ingått i de obligatoriska skydds ronderna och ska också lyftas i samband med de årliga medarbetarsamtalen.

Lönepolitik

Årets löneöversyn blev klar i samband med löneutbetalningen i maj 2023. I kommunals centrala avtal (HÖK 20) fanns en skrivning att centrala parter skulle fastställa utrymmet för 2023. Övriga avtalsområden hade giltiga centrala avtal.

Inom kommunals avtalsområde blev utfallet en genomsnittlig och generell uppräknig med 1 125 kronor per person, vilket motsvarar 4,2 procent. Inom vårdförbundets avtalsområde blev utfallet i genomsnitt 2,7 procent per person plus att 0,3 procent av lönesumman fördelades ut till de medarbetare som arbetsgivaren bedömt som särskilt yrkesskickliga. Utfallet för tjänstemannafacken (OFR Allmänkommunal verksamhet) blev 3,0 procent och för rehab (fysio- och arbetsterapeuter) 2,9 procent. Inom lärarnas avtalsområde blev utfallet 2,8 procent för legitimerade lärare, 3,2 procent för legitimerade förskollärare och fritidslärare och 2,7 procent för olegitimerad personal. Utfallet för chefskollektivet blev 3,0 procent.

Det totala utfallet för kommunen avseende 2023 års löneöversyn uppgick till 3,57 procent på årsbasis.

Under hösten kommer årets lönekartläggning att slutföras. Inför löneöversynen 2024 ska samtliga centrala löneavtal omförhandlas.

Sjukfrånvaro

| | 2023-08-31 | 2022-08-31 | 2022-12-31 |
|---|------------|------------|------------|
| Total sjukfrånvaro i procent av de anställdas sammanlagda ordinarie arbetstid. | 7,36 % | 7,73 % | 8,20 % |
| Andel av sjukfrånvaro som avser frånvaro under en sammanhängande tid av 60 dagar eller mer. | 43,98% | 35,39 % | 34,61 % |
| Sjukfrånvaro för kvinnor | 7,88 % | 8,11 % | 8,61 % |
| Sjukfrånvaro för män | 5,47 % | 5,35 % | 6,70 % |
| Sjukfrånvaro i åldrarna 29 år eller yngre | 4,54 % | 4,64 % | 4,93 % |
| Sjukfrånvaro i åldrarna 30 – 49 år | 7,63 % | 8,32 % | 8,70 % |
| Sjukfrånvaro i åldrarna 50 år eller äldre | 7,79 % | 8,01 % | 8,52 % |

Den totala sjukfrånvaron har under året sakta börjat gå ned mot mer normala nivåer som gällde före pandemin. Det går dock långsamt och samtidigt har den långa sjukfrånvaron fortsatt att stiga som andel av den totala sjukfrånvaron. Det är tydligt att långtidsfrånvaron behöver

prioriteras, vilket är i linje med den utbildning som kommunens företagshälsovård kommer att genomföra för cheferna under hösten.

Förväntad utveckling

Förväntad utveckling av ekonomi och verksamhet

Den ekonomiska obalansen mellan intäkter och kostnader, som egentligen uppstod från år 2018, är mycket allvarlig och kommer sannolikt ta flera år att komma tillrätta med. Kommunens ackumulerade balanskravsresultat uppgick vid årsskiftet till minus 23,8 miljoner kronor efter ett positivt resultat för 2022. Prognosen för 2023 är, vid delårsbokslutet, ett balanskravsresultat på minus 13,6 miljoner kronor och baserat på konjunkturutvecklingen i Sverige är det sannolikt att resultatet för 2024 kan bli ännu sämre innan konjturen vänder.

Enligt kommunallagen ska underskottet för 2020 respektive 2021 vara återställt senast vid 2023 respektive 2024 års utgång (bokslut). Den bedömning som tidigare har gjorts är att innan underskottet kan börja återställas behöver kommunen ha en ekonomi i balans som genererar ett tillräckligt stort överskott för att återställa tidigare underskott. Det innebär att kommunen sannolikt behöver höja sitt resultatmål till minst två procent av skatte- och statsbidragsintäkterna så snart som möjligt för att ekonomin ska vara hållbar och för att de ackumulerade underskotten ska vara möjliga att återställa. Ett resultatmål på två procent motsvarar ungefär tio miljoner kronor.

Enkelt uttryckt behöver kommunen antingen öka intäkterna eller sänka kostnaderna för att komma tillrätta med obalansen.

Intäkterna kan öka på tre olika sätt:

- Befolkningsökning
- Ökade intäkter från staten
- Skattehöjning

Kostnaderna kan sänkas på tre olika sätt:

- Kommunen slutar med verksamhet som inte är lagstadgad.
- Kommunen sänker ambitionen inom befintlig verksamhet.
- Kommunen hittar nya lösningar som är mer kostnadseffektiva.

Intäktsökningar, kopplat till befolkningsutvecklingen, är svår att påverka för kommunen. De möjligheter som finns är dels att kommunen verkar för att nya affärsmöjligheter uppstår som skapar fler eller nya arbetstillfällen. En annan möjlighet är att tillhandahålla bostäder. I båda fallen kan kommunen vara en indirekt möjliggörare, vilket är en svårighet.

Ökade intäkter från staten är en politisk fråga. Regeringen har i sin budget för 2024 aviserat att de höjer nivån på de generella statsbidragen med 7 miljarder kronor till kommunerna. Det kommer till del att förstärka kommunsektorns förutsättningar men exakt hur mycket det kommer innebära för Bräcke kommun är oklart. Den aviserade förlängning av äldreomsorgslyftet är bra för personal- och kompetensförsörjningen men det är inte till någon hjälp utifrån de ekonomiska förutsättningarna.

En skattehöjning, för att balansera ekonomin, bedöms vara helt orealistisk. Det beror dels på att skattesatsen redan är hög, dels på att en ytterligare höjning med stor sannolikhet betyder att befolkningsutvecklingen försämras ytterligare.

I det pågående arbetet för att komma tillrätta med den ekonomiska obalansen ligger tyngdpunkten på bostadsverksamheten och lokaler, äldreomsorgen och grundskolan, vilket är i linje med den analys som SKR gjorde under våren 2021.

Under 2022 genomfördes en rad åtgärder som fick effekt. Tyvärr medförde den mycket kraftiga inflationsökningen att kostnaderna ökade ännu mer under 2023 och att de förväntas fortsätta att öka under 2024 innan konjunkturen vänder.

På ett övergripande plan är det framförallt pensionskostnaderna som har ökat. I prognosen för 2023 bedöms kostnadsökningen för pensioner uppgå till drygt 14 miljoner kronor jämfört med utfallet 2022. Kostnadsökningarna avser utbetalningar till pensionärer, förändring av pensionsavsättning, kraftigt höjd ränta på pensionsavsättningen och höjda sociala avgifter avseende pensionspremier för medarbetare. Inför 2024 bedöms pensionskostnaderna öka med ytterligare 6,7 miljoner kronor, varav 2,7 miljoner kronor ingår i en högre procentsats för sociala avgifter. Från 2025 bedöms pensionskostnaderna att minska.

Räntorna förändras också på ett dramatiskt sätt. I år förbättras ränteintäkterna rejält som en följd av att kommunen får en bra inlåningsränta. Räntekostnaderna är mer trögrörliga mot bakgrund av att kommunens långfristiga låneskuld till stor del är består av bundna lån. På sikt kommer räntekostnaderna öka vilket beror på årlig omsättning av lån (med en högre ränta) samt den nyupplåning som kommer att behövas för nybyggnationen av Gällö skola.

Under 2023 har kostnaderna för äldreomsorg blivit väsentligt högre än budgeterat. Det beror till stor del på en onormal ansamling av mycket personalkrävande ärenden som beräknas medföra en merkostnad på drygt sju miljoner kronor. Därutöver har behovet av bemanningssköterskor och en stor omsättning av chefer påverkat det ekonomiska utfallet negativt. Bedömningen är att äldreomsorgen successivt kommer att vidta åtgärder som innebär en bättre budgetföljsamhet.

Det statliga bidraget som Kommundelagationen har beviljat kommer på sikt förbättra förutsättningarna för bostadsverksamheten, i form av lägre drift- och avskrivningskostnader. Den ekonomiska effekten av en ny skola i Gällö är kortsiktigt svårbedömd, vilket framförallt beror på att medfinansieringen, med knappt 80 miljoner kronor, är högst 50 % av projektet. De nya avskrivningskostnaderna och räntekostnaderna för den nödvändiga lånefinansieringen behöver vägas upp av lägre driftskostnader för lokalerna samt en mer kostnadseffektiv organisering av verksamheten. Men medfinansieringen på nästan 80 miljoner kronor är på lång sikt av mycket stort värde.

"Åtgärdsplan för en ekonomi i balans" som kommunstyrelsen antog i maj 2023 (ks § 117/2023) ska vara klart till kommunplan 2027 - 2029. Arbetet är i praktiken i sin linda, men kommer att vidareutvecklas under hösten 2023 och våren 2024. I dagsläget försvåras arbetet med anledning av konjunkturen, vilket medför kraftiga indexuppräknningar och fördyringar när avtal ska omförhandlas.

FINANSIELLA RAPPORTER

RESULTATRÄKNING

| (mkr) | Not | Kommun | | | Prognos 2023 |
|--|-----|----------------------|----------------------|----------------|-----------------|
| | | Utfall 2023-08-31 | Utfall 2022-08-31 | Budget 2023 | |
| Verksamhetens intäkter | 2 | 94,7 | 87,5 | 127,9 | 140,4 |
| Verksamhetens kostnader | 3 | - 416,6 | - 390,1 | - 600,8 | - 642,7 |
| Av- och nedskrivningar | 4 | - 18,2 | - 19,4 | - 20,0 | - 20,8 |
| VERKSAMHETENS NETTOKOSTNADER | | - 340,1 | - 322,0 | - 492,9 | - 523,1 |
| Skatteintäkter | 5 | 208,5 | 203,7 | 314,1 | 312,2 |
| Generella statsbidrag och utjämning | 6 | 135,9 | 130,1 | 181,9 | 202,3 |
| VERKSAMHETENS RESULTAT | | 4,3 | 11,8 | 3,1 | - 8,6 |
| Finansiella intäkter | 7 | 2,0 | 0,4 | 0,3 | 3,0 |
| Finansiella kostnader | 8 | - 6,7 | - 3,5 | - 3,3 | - 7,4 |
| RESULTAT EFTER FINANSIELLA POSTER | | - 0,4 | 8,8 | 0,0 | - 13,0 |
| Extraordinära intäkter | | - | - | - | - |
| Extraordinära kostnader | | - | - | - | - |
| ÅRETS RESULTAT | 9 | - 0,4 | 8,8 | 0,0 | - 13,0 |

BALANSRÄKNING

| (mkr) | Not | Kommun | |
|---|-----|--------------|--------------|
| | | 2023-08-31 | 2022-12-31 |
| TILLGÅNGAR | | | |
| Anläggningstillgångar | | | |
| Materiella anläggningstillgångar | | | |
| Mark, byggnader och tekniska anläggning | 10 | 318,1 | 321,2 |
| Maskiner och inventarier | 11 | 33,8 | 31,7 |
| Finansiella anläggningstillgångar | 12 | 32,5 | 32,7 |
| | | <u>384,4</u> | <u>385,6</u> |
| Omsättningstillgångar | | | |
| Kortfristiga fordringar | 13 | 56,7 | 57,2 |
| Likvida medel | 14 | 93,9 | 89,5 |
| | | <u>150,6</u> | <u>146,7</u> |
| SUMMA TILLGÅNGAR | | 535,0 | 532,3 |
| EGET KAPITAL, AVSÄTTNINGAR OCH SKULDER | | | |
| Eget kapital | 15 | | |
| Eget kapital ingående balans | | 57,0 | 51,9 |
| Periodens resultat | - | 0,4 | 5,1 |
| Eget kapital, utgående balans | | 56,6 | 57,0 |
| <i>Resultatutjämningsreserv</i> | | - | - |
| <i>Övrigt eget kapital</i> | | 56,6 | 57,0 |
| | | <u>56,6</u> | <u>57,0</u> |
| Avsättningar | | | |
| Avsättningar för pensioner | 16 | 58,1 | 49,3 |
| Övriga avsättningar | 17 | 16,8 | 16,8 |
| | | <u>74,9</u> | <u>66,1</u> |
| Skulder | | | |
| Långfristiga skulder | 18 | 248,6 | 253,9 |
| Kortfristiga skulder | 19 | 154,9 | 155,3 |
| | | <u>403,5</u> | <u>409,2</u> |
| SUMMA EGET KAPITAL, AVSÄTTNINGAR OCH SKULDER | | 535,0 | 532,3 |
| Ansvarsförbindelser och ställda panter | | | |
| Pensionsförpliktelser | 20 | 140,0 | 138,4 |
| Löneskatt pensionsförpliktelser | | 34,0 | 33,5 |
| | | <u>174,0</u> | <u>171,9</u> |
| Borgensförbindelser | 21 | 13,3 | 13,5 |
| Ställda panter | | - | - |

KASSAFLÖDESANALYS

| (mkr) | Utfall 2023-08-31 | Prognos 2023 | Utfall 2022 |
|---|----------------------|--------------------|--------------------|
| DEN LÖPANDE VERKSAMHETEN | | | |
| Årets/periodens resultat | - 0,4 | - 13,0 | 5,1 |
| Justeringsposter enligt specifikation | <u>27,6</u> | <u>29,9</u> | <u>35,4</u> |
| <i>Medel från verksamheten före förändring av rörelsekapital</i> | 27,2 | 16,9 | 40,5 |
| +/- Minskn/ökning förlagslån mm | - | - | - |
| +/- Minskn/ökning förråd mm | - | - | - |
| +/- Minskn/ökning övr kortfristiga fordringar | - 0,4 | 1,7 | - 12,3 |
| +/- Ökning/minskn övr kortfristiga skulder | - 0,4 | 0,4 | 49,5 |
| Kassaflöde från den löpande verksamheten | 26,4 | 19,0 | 77,7 |
| INVESTERINGSVERKSAMHETEN | | | |
| Investeringar i fastigheter och inventarier | - 13,6 | - 26,7 | - 22,0 |
| Finansiell leasing | - 4,9 | - 4,9 | - 38,7 |
| Invest.bidrag fastigheter och inventarier | 0,1 | 0,1 | 1,1 |
| Försäljning av fastigheter och inventarier | 2,4 | 2,4 | 0,1 |
| Köp av fastigheter och inventarier | - 0,9 | - 0,9 | - |
| Investering i aktier och andelar | - 1,4 | - 1,4 | - 0,1 |
| Försäljning av aktier och andelar | - | - | - |
| Övrig förändring | - | - | - 0,1 |
| Kassaflöde från investeringsverksamheten | - 18,4 | - 31,4 | - 59,7 |
| FINANSIERINGSVERKSAMHETEN | | | |
| Utlåning/Upplåning | | | |
| Nyupptagna långfristiga lån | - | - | 20,0 |
| Amortering långfristiga lån | - 4,0 | - 4,0 | - 5,5 |
| Nyupptagen långfristig leasingsskuld | 4,9 | 4,9 | 34,5 |
| Amortering långfristig leasingsskuld | - 6,1 | - 8,0 | - 8,4 |
| Ökning långfristiga fordringar | - | - | - |
| Minskning långfristiga fordringar | 1,5 | 1,5 | 1,5 |
| Kassaflöde från finansieringsverksamheten | - 3,7 | - 5,6 | 42,1 |
| Årets/periodens kassaflöde | 4,4 | - 18,0 | 60,1 |
| Likvida medel vid årets början | 89,5 | 89,5 | 29,4 |
| Likvida medel vid årets/periodens slut | <u>93,9</u> | <u>71,5</u> | <u>89,5</u> |
| Specifikation till justeringsposter | | | |
| Av- och nedskrivningar | 18,2 | 20,8 | 29,1 |
| Förändring pensionsavsättn inkl löneskatt | 8,9 | 8,6 | 6,2 |
| Förändring avsättning deponi | 0,0 | - | - |
| Övriga ej likviditetspåverkande poster som ingår i årets resultat | <u>0,5</u> | <u>0,5</u> | <u>0,1</u> |
| Justeringsposter | 27,6 | 29,9 | 35,4 |
| Upplysningar om väsentliga betalningsflödes- påverkande händelser som avviker från det normala | | | |
| Bidrag Delegationen för ekonomi i balans | - | - | 50,1 |
| Återbetalning jämkningsskatt | 0,9 | 0,9 | 0,9 |
| Överenskommelse om avgångsvederlag | <u>-</u> | <u>-</u> | <u>0,2</u> |
| | 0,9 | 0,9 | 51,2 |

NOTER

Not 1 Redovisningsprinciper

Delårsrapporten är i allt väsentligt upprättat enligt kommunallagen, lag (2018:597) om kommunal bokföring och redovisning (LKBR) samt Rådet för kommunal redovisnings rekommendationer. Detta innebär sammantaget att delårsrapporten är upprättad i enlighet med god redovisningssed.

Samma redovisningsprinciper och beräkningsmetoder har tillämpats i delårsrapporten som i den senaste årsredovisningen med undantag för att:

Bräcke kommun har valt att enbart upprätta sammanställda räkenskaper i årsredovisningen. Om kommunen får tillgång till uppgifterna innan delårsrapporten ska vara klar, redovisas delårsresultat samt helårsprognos för respektive bolag och förbund i förvaltningsberättelsen.

Säsongsvariationer och cykliska effekter

Utfallet för delårsperioden avviker väsentligt från årsprognosen beträffande förändring av semester- och ferielöneskuld (7,1 miljoner kronor). Semesterlöneskuldens positiva påverkan på resultatet i delåret minskar till årsbokslutet då semesterlöneskulden ökar igen.

Skatteintäkterna är beräknade utifrån SKR:s augustiprognos. I förhållande till budget visar preliminära slutavräkningar för 2023 överskott på 4,6 miljoner kronor.

Värderings- och omräkningsprinciper

Tillgångar

Anläggningstillgångar är upptagna till anskaffningsvärde minus avskrivningar och eventuella nedskrivningar. Anläggningarna skrivs av planerligt i förhållande till uppskattad nyttjandeperiod. Kommunen har beaktat RKR:s idéskrift om avskrivningar men gör en egen bedömning för anläggningstillgångarnas nyttjandeperiod. Inga nedskrivningar eller återföring av tidigare gjorda nedskrivningar har varit aktuella under året.

Omsättningstillgångar tas upp till det lägsta av anskaffningsvärdet och det verkliga värdet på balansdagen. Kundfordringar och övriga kortfristiga fordringar är upptagna till det belopp varmed de beräknas inflyta.

Avsättningar och ansvarsförbindelser

Pensionsförpliktelser har tagits upp som avsättning respektive ansvarsförbindelse i enlighet med rekommendationen. De belopp som tagits upp grundar sig på KPA:s pensionsskultsberäkning. Avsättningar för deponi har tagits upp till av det belopp som bedöms krävas för att reglera förpliktelsen på balansdagen. Beloppet baserar sig på en extern beräkning som gjorts för Kälarne deponi samt utifrån den beräkningen en bedömning för deponin i Bräcke.

Förpliktelser för pensionsåtagande för anställda i kommunen är beräknade enligt RIPS och redovisas enligt den så kallade blandmodellen i enlighet med LKBR. Både pensionsförpliktelser som klassificerats som avsättning och förpliktelser som klassificerats som ansvarsförbindelse redovisas inklusive särskild löneskatt.

Pensionsförpliktelse till anställd enligt visstidsförordnande eller till visstidspension för förtroendevald redovisas som avsättning, om utbetalning påbörjats, oavsett när intjänandet skett. Detsamma gäller förpliktelse där utbetalning kommer att ske inom kort. Pensionsförpliktelse till anställd enligt visstidsförordnande eller visstidspension till förtroendevald där utbetalning ej påbörjats redovisas som ansvarsförbindelse. Pensioner till förtroendevalda redovisas enligt kommunfullmäktiges beslut i enlighet med OPF-KL.

Pensionsavgiften för den avgiftsbestämda ålderspensionen redovisas på det år avgiften avser, det vill säga intjänandear. Upplysningar lämnas i not om pensionsavsättning och ansvarsförbindelser för pensioner enligt rekommendation. Aktualiseringsgraden definieras som den andel av personakterna för nuvarande och tidigare anställd personal som är uppdaterad med avseende på tidigare

pensionsgrundande anställningar. I förvaltningsberättelsen redovisas upplysningar om de totala pensionsförpliktelserna för kommunen. Förvaltningsberättelsen innehåller upplysning om kommunens förvaltning av pensionsmedel.

Skulder

Finansiella skulder är värderade till anskaffningsvärde och delas in i kortfristiga respektive långfristiga skulder.

Jämförelsestörande poster

Jämförelsestörande poster särredovisas när dessa förekommer i not till respektive post i resultaträkningen och/eller i kassaflödesrapporten. Som jämförelsestörande betraktas poster som är sällan förekommande och där beloppen normalt sett är lika med eller större än 0,5 miljoner kronor. Realisations- vinster/förluster redovisas alltid som jämförelsestörande.

| (mkr) | Kommun | |
|---|-------------------|-------------------|
| | 2023-08-31 | 2022-08-31 |
| Not 2 Verksamhetens intäkter | | |
| Försäljningsintäkter | 5,1 | 5,0 |
| Taxor och avgifter | 25,5 | 20,9 |
| Hyror och arrenden | 27,9 | 25,7 |
| Bidrag och kostnadsersättning från staten | 21,1 | 21,1 |
| EU-bidrag | - | - |
| Övriga bidrag | 4,8 | 5,9 |
| Försäljning av verksamhet och konsulttjänster | 9,7 | 6,2 |
| | <u>94,1</u> | <u>84,9</u> |
| <u>Jämförelsestörande intäkter</u> | | |
| Realisationsvinster försäljn av fastigheter o mark | 0,1 | - |
| Realisationsvinster försäljn maskiner o inventarier | 0,5 | - |
| Avslag på återsök Migrationsverket | - | - |
| Ersättning merkostnader pga covid-19 | - | - |
| Ersättning sjuklönekostnader pga covid-19 | - | 2,6 |
| | <u>0,6</u> | <u>2,6</u> |
| Summa verksamhetens intäkter | 94,7 | 87,5 |
| Not 3 Verksamhetens kostnader | | |
| Löner och sociala avgifter/pensionskostnader | - 228,3 | - 225,7 |
| Pensionskostnader | - 24,4 | - 15,9 |
| Inköp av material och varor | - 3,5 | - 3,1 |
| Lämnade bidrag | - 11,2 | - 9,9 |
| Köp av huvudverksamhet | - 70,9 | - 56,8 |
| Lokal- och markhyror | - 1,4 | - 1,3 |
| Bränsle, energi, vatten och övriga fastighetskosn | - 25,1 | - 25,7 |
| Köp av material, övriga tjänster och övr kostn | - 51,7 | - 47,5 |
| | <u>- 416,5</u> | <u>- 385,9</u> |
| <u>Jämförelsestörande kostnader</u> | | |
| Realisationsförluster | - 0,1 | - |
| Pensionsskuld förtroendevald | - | - 4,2 |
| Överenskommelse om avgångsvederlag | - | - |
| | <u>- 0,1</u> | <u>- 4,2</u> |
| Summa verksamhetens kostnader | - 416,6 | - 390,1 |
| <i>I verksamhetens intäkter och kostnader har interna poster exkluderats med:</i> | 28,3 | 28,9 |

| (mkr) | Kommun | |
|--|---------------|---------------|
| | 2023-08-31 | 2022-08-31 |
| Not 4 Av- och nedskrivningar | | |
| Avskrivningar byggnader och anläggningar | - 15,6 | - 15,2 |
| Avskrivning maskiner och inventarier | - 2,6 | - 4,2 |
| Nedskrivning byggnader och anläggningar | - | - |
| Summa av- och nedskrivningar | - 18,2 | - 19,4 |

Beloppen utgörs av planenliga avskrivningar samt erforderliga nedskrivningar. Avskrivningar påbörjas den 1 januari året efter att investeringar aktiverats. Avskrivningstiden anpassas till tillgångens nyttjandeperiod (ekonomiska livslängd) med vägledning av RKR:s idéskrift om avskrivningar. Investeringar som aktiveras har i princip ett anskaffningsvärde på lägst 50 tkr och en nyttjandetid överstigande tre år. För ytterligare upplysningar hänvisas till information under redovisningsprinciper.

Anläggningstillgångarnas genomsnittliga nyttjandeperiod

| Verksamhet | Kommun | Koncern |
|--|------------|------------|
| <u>Byggnader och anläggningar</u> | | |
| Mark | obegränsad | obegränsad |
| Verksamhetsfastigheter | 28 | - |
| Vatten- och avloppsanläggningar | 30 | - |
| Gator, vägar och parker | 35 | - |
| Industriefastigheter, övr fastigheter | 30 | 33 |
| Hysesfastigheter | 24 | - |
| <u>Maskiner och inventarier</u> | | |
| Inventarier, IT-utrustning, lekplatser | 11 | 3-20 |
| Transportmedel, maskiner, fordon | 8 | 5-20 |

För tillgångar där nyttjandeperioden styrs i avtal (ex. finansiell leasing) används den planerade verkliga nyttjandeperioden som avskrivningstid.

| (mkr) | Kommun | |
|--|--------------|------------|
| | 2023-08-31 | 2022-08-31 |
| Not 5 Skatteintäkter | | |
| Preliminär kommunalskatt | 205,0 | 197,2 |
| Preliminär slutavräkning innevarande år | 2,2 | 4,3 |
| Slutavräkningsdifferens föregående år | 1,3 | 2,2 |
| | 208,5 | 203,7 |
| Not 6 Generella statsbidrag och utjämning | | |
| Inkomstutjämningsbidrag | 71,6 | 64,6 |
| Strukturbidrag | 5,4 | 6,8 |
| Regleringsbidrag/avgift | 9,6 | 9,9 |
| Kostnadsutjämningsbidrag | 37,5 | 33,8 |
| Utjämning LSS | - 0,9 | 3,5 |
| Kommunal fastighetsavgift | 8,7 | 8,1 |
| Övriga generella statsbidrag* | 4,1 | 3,4 |
| | 135,9 | 130,1 |
| Not 7 Finansiella intäkter | | |
| Utdelning aktier och andelar | - | 0,1 |
| Ränteintäkter | 1,9 | 0,3 |
| Övriga finansiella intäkter | 0,1 | - |
| | 2,0 | 0,4 |
| Not 8 Finansiella kostnader | | |
| Räntekostnader, långfristig upplåning | - 2,2 | - 1,6 |
| Räntekostnader pensionsavsättningar | - 3,7 | - 0,8 |
| Räntekostnader leasingkulld | - 0,7 | - 0,9 |
| Övriga finansiella kostnader | - | - 0,2 |
| | - 6,7 | - 3,5 |
| Not 9 Årets resultat | | |
| <u>Avstämning balanskravet</u> | | |
| Årets/periodens resultat enl resultaträkningen | - 0,4 | 8,8 |
| Realisationsvinster | - 0,6 | - |
| Årets/periodens resultat efter justeringar | - 1,0 | 8,8 |
| Balanskravsunderskott från tidigare år | - | - |
| Synnerliga skäl | - | - |
| Årets/periodens balanskravsresultat | - 1,0 | 8,8 |

| (mkr) | Kommun | |
|---|--------------|--------------|
| | 2023-08-31 | 2022-12-31 |
| Not 10 Mark, byggnader och tekniska anläggningar | | |
| Ackumulerade anskaffningsvärden | 866,4 | 853,9 |
| Ackumulerade avskrivningar | - 445,5 | - 429,9 |
| Ackumulerade nedskrivningar | - 102,8 | - 102,8 |
| Bokfört värde | 318,1 | 321,2 |
| Redovisat värde vid årets början | 321,2 | 295,0 |
| Investeringar | 11,4 | 16,8 |
| Investeringsbidrag | - | - |
| Inköp anläggningstillgångar | 1,1 | - |
| Avyttrade och utrangerade anläggningstillgångar | - | - |
| Nedskrivningar | - | - |
| Avskrivningar | - 15,6 | - 22,8 |
| <i>Därav finansiell leasing, se även not 21</i> | <i>4,4</i> | <i>32,2</i> |
| Redovisat värde vid årets slut | 318,1 | 321,2 |
| <u>Därav fördelat per verksamhet:</u> | | |
| Markreserv | 11,8 | 11,5 |
| Verksamhetsfastigheter | 158,6 | 162,0 |
| Vatten och avloppsanläggningar | 14,0 | 13,5 |
| Gator, vägar och parker | 45,0 | 44,5 |
| Industrifastigheter, övr lokaler | 7,8 | 11,9 |
| Hysesfastigheter | 80,8 | 77,7 |
| Pågående byggnationer | 0,1 | 0,1 |
| Summa mark, byggnader och tekniska anläggning: | 318,1 | 321,2 |

Pågående investeringar aktiveras vid färdigställande och avskrivs inte.

| (mkr) | Kommun | |
|---|-------------|-------------|
| | 2023-08-31 | 2022-12-31 |
| Not 11 Maskiner och inventarier | | |
| Ackumulerade anskaffningsvärden | 103,4 | 98,7 |
| Ackumulerade avskrivningar | - 69,4 | - 66,8 |
| Ackumulerade nedskrivningar | - 0,2 | - 0,2 |
| Bokfört värde | 33,8 | 31,7 |
| Redovisat värde vid årets början | 31,7 | 26,4 |
| Investeringar | 2,1 | 5,4 |
| Finansiell leasing | 2,6 | 6,1 |
| Avyttrade och utrangerade anläggningstillgångar | - | - |
| Nedskrivningar | - | - |
| Avskrivningar | - 2,6 | - 6,2 |
| Övriga förändringar | - | - |
| Redovisat värde vid årets slut | 33,8 | 31,7 |
| Not 12 Finansiella tillgångar | | |
| Aktier | | |
| MidSweden 365 | 14,1 | 14,1 |
| | 14,1 | 14,1 |
| Andelar | | |
| Bräcke Folkets Hus och Hunge Folkets Hus | 0,1 | 0,1 |
| Kommuninvest i Sverige AB | 3,0 | 2,7 |
| Jämtlands Räddningstjänstförbund | 0,3 | 0,3 |
| Vatten och Miljöresurs AB | 1,0 | - |
| Övriga | 0,4 | 0,2 |
| | 4,7 | 3,3 |
| Långfristiga fordringar | | |
| MidSweden 365 | 13,8 | 15,3 |
| Övriga långfristiga fordringar | - | - |
| | 13,8 | 15,3 |
| Summa finansiella tillgångar: | 32,5 | 32,7 |
| Not 13 Kortfristiga fordringar | | |
| Varulager | - | - |
| Kundfordringar | 6,9 | 8,3 |
| Fordran hos staten | 18,1 | 13,4 |
| Kommunalskattefordringar | 10,7 | 16,3 |
| Övriga kortfristiga fordringar | 2,3 | 4,0 |
| Förutbetalda kostnader och upplupna intäkter | 18,7 | 15,2 |
| Summa kortfristiga fordringar | 56,7 | 57,2 |

| (mkr) | Kommun | |
|--|-------------|-------------|
| | 2023-08-31 | 2022-12-31 |
| Not 14 Likvida medel | | |
| Bank | 90,9 | 85,3 |
| Övriga likvida medel | 3,0 | 4,2 |
| Summa likvida medel | 93,9 | 89,5 |
| Kommunen har en checkkredit på 10 miljoner kronor som inte var utnyttjad vid bokslutstillfället. | | |
| Not 15 Eget kapital | | |
| Resultatutjämningsreserv | - | - |
| Övrigt eget kapital | 56,6 | 57,0 |
| <i>varav uppbyggnad av pensionsreserv</i> | 10,4 | 10,4 |
| Utgående eget kapital | 56,6 | 57,0 |
| Kommunfullmäktige har i december 2014 antagit riktlinjer för hantering av resultatutjämningsreserv (kf § 154/2014) | | |
| Not 16 Avsättningar för pensioner | | |
| Ingående avsättning | 49,3 | 43,0 |
| Årets pensionsutbetalningar | - 1,2 | - 1,9 |
| Nyintjänad pension | 4,8 | 2,8 |
| Ränte- och basbeloppsuppräknings | 3,5 | 1,0 |
| Ändring av försäkringstekniska grunder | - | - |
| Ändrat livslängdsantagande RIPS | - | - |
| Förändring av löneskatt | 1,7 | 1,2 |
| Övrig post | 0,0 | 3,2 |
| Utgående avsättning | 58,1 | 49,3 |
| Specifikation - Avsatt till Pensioner | | |
| Särskild avtals/ålderspension | 3,2 | 3,1 |
| Förmånsbestämd ålderspension | 28,9 | 22,9 |
| PA/KL pensioner | 14,1 | 13,0 |
| Pension till efterlevande | 0,3 | 0,3 |
| Summa pensioner | 46,4 | 39,4 |
| Löneskatt | 11,3 | 9,6 |
| | 57,7 | 49,0 |
| Pensionsskuld enl OPF-KL, förtroendevalda | 0,4 | 0,3 |
| Summa avsättning för pensioner: | 58,1 | 49,3 |
| Förpliktelse minskad genom försäkring | - | - |
| Överskottsmedel i försäkringen | - | - |
| Aktualiseringsgrad | 95% | 95% |

| (mkr) | Kommun | |
|---|------------|------------|
| | 2023-08-31 | 2022-12-31 |
| Not 17 Övriga avsättningar | | |
| <u>Avsatt för återställande av deponi</u> | | |
| Redovisat värde vid årets början | 16,8 | 16,8 |
| Nya avsättningar | - | - |
| lanspråktaga avsättningar | - | - |
| Utgående avsättning | 16,8 | 16,8 |

Återställningen av deponin i Kälame har påbörjats och beräknas vara klar inom ett till två år. Kostnaden har beräknats till 6,5 miljoner kronor. Hittills har drygt en miljon kronor förbrukats. Deponin i Bräcke planeras att återställas inom cirka 10 år till en preliminär kostnad på 11,4 miljoner kronor.

| (mkr) | Kommun | |
|---|--------------|--------------|
| | 2023-08-31 | 2022-12-31 |
| Not 18 Långfristiga skulder | | |
| Kommuninvest | 186,7 | 190,7 |
| Uppbokad kortfristig del | - 4,0 | - 4,0 |
| Investeringsbidrag | 1,5 | 1,5 |
| Långfristig leasingskuld | 64,4 | 65,7 |
| Övriga långfristiga skulder | - | - |
| Summa långfristiga skulder: | 248,6 | 253,9 |
| <u>Uppgifter om lån i banker och kreditinstitut</u> | | |
| Genomsnittlig ränta | 1,77 % | 1,41 % |
| Genomsnittlig räntebindningstid | 4,2 år | 4,7 år |
| Lån som förfaller inom: | | |
| 1 år | 46,4 | 34,4 |
| 2 - 3 år | 34,7 | 30,4 |
| 4 - 5 år | 34,1 | 42,8 |
| 6 - 10 år | 71,5 | 83,1 |
| Not 19 Kortfristiga skulder | | |
| Kortfristig del av långfristig skuld | 12,3 | 12,2 |
| Leverantörsskulder | 20,1 | 22,8 |
| Personalens skatter, avgifter och löneavdrag | 5,8 | 5,2 |
| Semester- och övertidsskuld | 12,5 | 19,7 |
| Pensioner individuell del inkl. löneskatt | 20,4 | 16,5 |
| Kommunalskatteskulder | - | - |
| Förutbetalad intäkt kommundelagationen | 48,6 | 49,1 |
| Övriga upplupna kostn och förutbet intäkter | 34,6 | 27,5 |
| Övriga kortfristiga skulder | 0,6 | 2,3 |
| Summa kortfristiga skulder: | 154,9 | 155,3 |

| (mkr) | Kommun | |
|---|--------------|--------------|
| | 2023-08-31 | 2022-12-31 |
| Not 20 Pensionsförpliktelser | | |
| Ingående ansvarsförbindelse, arbetstagare | 171,7 | 176,5 |
| Pensionsutbetalningar | - 6,8 | - 9,9 |
| Ränte- och basbeloppsuppräknings | 11,3 | 4,1 |
| Ändrat livslängdsantagande RIPS | - | - |
| Förändring av löneskatt | 0,4 | - 0,9 |
| Ändring av försäkringstekniska grunder | - | - |
| Övrig post | - 2,7 | 1,9 |
| Utgående ansvarsförbindelse | 174,0 | 171,7 |
| Pensionsskuld för förtroendevalda enligt PBF | - | 0,2 |
| Summa pensionsförpliktelser: | 174,0 | 171,9 |
| Övriga upplysningar om pensioner | | |
| <u>Antal visstidförordnanden</u> | | |
| Politiker | 1 | 1 |
| Aktualiseringsgrad | 95% | 95% |
| Beräkningsrund för pensionen framgår av avsnittet Redovisningsprinciper | | |
| Not 21 Borgensförbindelser | | |
| <u>Koncernbolag</u> | | |
| MidSweden 365 AB | 5,3 | 5,5 |
| <u>Folketshusföreningar</u> | | |
| Gällö Folketshusförening | - | - |
| Hunge Folketshusförening | 0,7 | 0,7 |
| | 0,7 | 0,7 |
| <u>Fiberföreningar</u> | | |
| Sjöarnas fiberförening ek för | 3,4 | 3,4 |
| Granen fiber ek för | 3,2 | 3,2 |
| Nyhems fiber ek för | - | - |
| E14 Fiber ek för | - | - |
| | 6,6 | 6,6 |
| <u>Övriga borgensåtagande</u> | | |
| Företagarföreningen i Bräcke kommun | 0,7 | 0,7 |
| Kälarnebygden ek. förening | - | - |
| | 0,7 | 0,7 |
| Summa borgensförbindelser: | 13,3 | 13,5 |

Övrigt borgensåtagande

Bräcke kommun har i maj 2000 (kf § 8) ingått en solidarisk borgen såsom för egen skuld för Kommuninvest i Sverige AB:s samtliga nuvarande och framtida förpliktelser. Samtliga 294 kommuner och regioner som per 2023-06-30 var medlemmar i Kommuninvest ekonomisk förening har ingått likalydande borgensförbindelser.

Mellan samtliga medlemmar i Kommuninvest ekonomisk förening har ingåtts ett regressavtal som reglerar fördelningen av ansvaret mellan medlemmarna vid ett eventuellt ianspråktagande av ovan nämnd borgensförbindelse. Enligt regressavtalet ska ansvaret fördelas dels i förhållande till storleken på de medel som respektive medlem lånat av Kommuninvest i Sverige AB, dels i förhållande till storleken på medlemmarnas respektive insatskapital i Kommuninvest ekonomisk förening.

Vid en uppskattning av den finansiella effekten av Bräcke kommuns ansvar enligt ovan nämnd borgensförbindelse, kan noteras att per 2023-06-30 uppgick Kommuninvest i Sverige AB:s totala förpliktelser till 597 995 510 714 kronor och totala tillgångar till 587 746 158 227 kronor. Bräcke kommuns andel av de totala förpliktelserna uppgick till 267 290 765 kronor och andelen av de totala tillgångarna uppgick till 253 806 298 kronor.

| (mkr) | Kommun | |
|--|------------|------------|
| | 2023-08-31 | 2022-12-31 |
| Not 22 Leasing | | |
| <u>Finansiella leasingavtal</u> | | |
| <i>Byggmader</i> | | |
| Totala minimileasavgifter | 63,2 | 67,8 |
| Nuvärde minimileasavgifter | 56,4 | 62,2 |
| Därav förfall inom 1 år | 6,5 | 5,9 |
| Därav förfall senare än 1 år, men inom 5 år | 32,2 | 24,7 |
| Därav förfall senare än 5 år | 17,1 | 31,6 |
| Variabla avgifter som ingår i periodens resultat | 0,2 | 0,2 |
| <i>Maskiner och inventarier</i> | | |
| Totala minimileasavgifter | 15,8 | 12,8 |
| Nuvärde minimileasavgifter | 14,7 | 12,5 |
| Därav förfall inom 1 år | 6,0 | 2,4 |
| Därav förfall senare än 1 år, men inom 5 år | 1,3 | 10,1 |
| Därav förfall senare än 5 år | 7,4 | - |
| Variabla avgifter som ingår i periodens resultat | - | - |
| <u>Ej uppsägningsbara operationella leasingavtal</u> | | |

Kommunen har inga operationella leasingavtal som inte är uppsägningsbara.

Leasingavtal avseende objekt betraktade som korttidsinventarier hänförs till operationella avtal. Bedömning sker utifrån avtalets värde och objektets nyttjandeperiod.

DRIFTREDOVISNING

Driftredovisningen innehåller en redovisning av hur utfallet förhåller sig till den nettobudget som fastställts för den löpande verksamheten.

| Styrelse/nämnd (tkr) | Utfall | | Budget 2023 | Prognos 2023 | Avvikelse 2023 |
|---|----------------|----------------|----------------|-----------------|-------------------|
| | 2023-08-31 | 2022-08-31 | | | |
| Kommunfullmäktige pol org | 341 | 321 | 697 | 625 | 72 |
| Revision | 341 | 198 | 770 | 770 | - |
| Valnämnd | 1 | 4 | 10 | 10 | - |
| Överförmyndarnämnd | | | | | |
| Politisk organisation | 37 | 23 | 69 | 67 | 2 |
| Verksamhet | 738 | 633 | 955 | 892 | 63 |
| Summa | 775 | 656 | 1 024 | 959 | 65 |
| Kommunstyrelse | | | | | |
| Politisk organisation | 1 829 | 1 732 | 3 198 | 2 874 | 324 |
| Vård- och socialavd | 145 402 | 141 828 | 220 851 | 226 108 | 5 257 |
| Teknik- och infrastrukturavd | 22 150 | 19 357 | 30 351 | 32 163 | 1 812 |
| Stab | 21 444 | 21 973 | 36 524 | 35 598 | 926 |
| Skol- och barnomsorgsavd | 96 956 | 92 727 | 154 964 | 150 920 | 4 044 |
| Summa | 287 781 | 277 617 | 445 888 | 447 663 | 1 775 |
| Gemensamma anslag förvaltade av kommunstyrelsen | | | | | |
| Utveckling/Struktur | - | - | 500 | 500 | - |
| Brist | - | - | 24 692 | - | 24 692 |
| Delade resurser | 33 924 | 31 464 | 49 976 | 50 352 | 376 |
| Pensioner, löneskatt | 10 385 | 9 855 | 17 841 | 15 214 | 2 627 |
| Summa | 44 309 | 41 319 | 43 625 | 66 066 | 22 441 |
| Bygg- och miljönämnd | | | | | |
| Politisk organisation | 98 | 91 | 163 | 158 | 5 |
| Bygg- och miljöavdelning | 1 872 | 1 296 | 3 141 | 3 255 | 114 |
| Summa | 1 970 | 1 387 | 3 304 | 3 413 | 109 |
| Summa nämndernas verksamhet | 335 518 | 321 502 | 495 317 | 519 506 | 24 189 |
| Centrala poster | | | | | |
| Justering intern ränta | - 2 230 | - 1 770 | - 2 656 | - 3 346 | 690 |
| Justering övr interna poster | - | - 277 | - 415 | - | 415 |
| Reavinst/realförlust | - 58 | 25 | - | 58 | 58 |
| Pensioner | 5 708 | 1 496 | 3 370 | 5 369 | 1 999 |
| Övriga centrala poster | - 17 | 939 | - 2 742 | - 118 | 2 624 |
| Summa centrala poster | 3 403 | 413 | 2 443 | 1 847 | 4 290 |
| Summa: | 338 921 | 321 915 | 492 874 | 521 353 | 28 479 |
| Nämndernas/avdelningarnas generella statsbidrag | 1 212 | - | - | 1 818 | 1 818 |
| Nämndernas/avdelningarnas avskrivningar | - 18 237 | - 19 375 | - 19 975 | - 24 896 | 4 921 |
| Verksamhetens nettokostnader enl resultaträkningen | 321 896 | 302 540 | 472 899 | 498 275 | 25 376 |
| Kommunens av-/nedskrivningar | 18 237 | 19 375 | 19 975 | 24 896 | 4 921 |
| Skatter och statsbidrag | - 344 447 | - 333 815 | - 495 919 | - 514 535 | 18 616 |
| Finansiella poster | 4 687 | 3 075 | 3 045 | 4 318 | 1 273 |
| Resultat | 373 | 8 825 | 0 | 12 954 | 12 954 |

Specifikation över under året beslutade budgetförändringar

| Styrelse/nämnd (tkr) | Budget 2023 enl kommunplan | Förändringar enl beslut | Budget 2023 efter förändringar |
|--|-------------------------------|----------------------------|-----------------------------------|
| Kommunfullmäktige pol org | 697 | | 697 |
| Revision | 770 | | 770 |
| Valnämnd | 10 | | 10 |
| Överförmyndarnämnd | | | |
| Politisk organisation | 69 | | 69 |
| Verksamhet ² | <u>983</u> | <u>-28</u> | <u>955</u> |
| Summa: | 1 052 | -28 | 1 024 |
| Kommunstyrelse | | | |
| Politisk organisation | 3 198 | | 3 198 |
| Vård- och socialavd ^{2, 5} | 224 261 | -3 409 | 220 851 |
| Teknik- och infrastrukturavd ^{1, 2, 3, 4} | 30 833 | -482 | 30 351 |
| Stab ^{1, 2, 4} | 36 445 | 79 | 36 524 |
| Skol- och barnomsorgsavd ^{2, 3, 5} | <u>157 298</u> | <u>-2 335</u> | <u>154 964</u> |
| Summa: | 452 035 | -6 147 | 445 888 |
| Gemensamma anslag | | | |
| Utveckling/Struktur ³ | 1 000 | -500 | 500 |
| Brist | -24 692 | | -24 692 |
| Delade resurser | 49 977 | | 49 977 |
| Pensioner, löneskatt | <u>17 841</u> | | <u>17 841</u> |
| Summa: | 44 126 | -500 | 43 626 |
| Bygg- och miljönämnd | | | |
| Politisk organisation | 163 | | 163 |
| Bygg- och miljöförvaltning ² | <u>3 336</u> | <u>-195</u> | <u>3 141</u> |
| Summa: | 3 499 | -195 | 3 304 |
| Summa nämndernas verksamhet: | 502 188 | -6 870 | 495 318 |
| Finansiering ² | - | 6 870 | - |
| | 0 | 0 | 0 |

1. Flytt av ekonomtjänst (554,7 tkr)
2. Justering PO-pålägg (6 870 tkr)
3. Flytt av medel för rivningar och byggnation av ny skola i Gällö (500 tkr)
4. Justering lokalhyra förvaltningshuset (26,5 tkr)
5. Justering matportioner, internt (194,1 tkr)

INVESTERINGSREDOVISNING

Investeringarna har en femårig planeringshorisont, där det första året utgör budgetåret och de fyra därefter följande åren utgör planeringsår. Den beslutade totalutgiften för investeringsprojekt, vars planerade genomförandetid omfattar flera år fördelas på anslag för budgetåret och respektive planeringsår.

Årets investeringar

Beslutad investeringsbudget för 2023 uppgår till 31,3 miljoner kronor inklusive ombudgeteringar från 2022.

Under perioden januari – augusti har hittills 13,6 miljoner kronor förbrukats. Till årets slut beräknas ytterligare 13,1 miljoner kronor att upparbetas. Några planerade investeringar bedöms inte hinnas med, utan kommer enligt prognosen att begäras ombudgeterade till 2024.

Förändringar investeringsbudget 2023

(tkr)

| | |
|---|-----------------|
| Investeringsbudget enligt kommunplan 2023 - 2025 (kf § 96/2022) | 24 230,0 |
| Omföring från investeringsbudget 2022 (kf § 4/2022) | 7 077,0 |
| Förändrad investeringsbudget 2023: | 31 307,0 |

Medel för uppkomna behov

I budgeten finns 0,5 miljoner kronor till investeringar för uppkomna behov. Prognosen är att de kommer användas innan årets slut. Bland annat kommer medel att nyttjas för investeringsprojektet "Golv sporthall gymnasieskolan" som bli dyrare än beräknat. Hittills har det köpts in nya stolar till konferensrummen i Förvaltningshuset.

Vård- och socialavdelning

Avdelningen har en budget på 1,7 miljoner kronor. Prognosen är att 1,6 miljoner kronor kommer förbrukas och att 0,1 miljoner kronor återlämnas. Under året har det hittills investerats i trådlöst nät på Tallgläntan i Kälarne.

Teknik- och infrastrukturavdelning

Avdelningen har totalt för 2023 en budget på 25,7 miljoner kronor.

Hittills har avdelningen genomfört investeringar för 12 miljoner kronor. Projektet nya brandlarm bedöms bli billigare än beräknat vilket beror på att det kommer kunna gå att återvända utrustning från fastigheter som rivs. Några investeringsprojekt har blivit dyrare än beräknat. Bland annat har det, utöver planerade investeringar i fönster och dörrar, bytts fönster på del av Kälarne skola. Det har också blivit extra kostnader i samband med målning av Hantverksgatan 14 och Postgatan 4 (projekt ombyggnation bostäder/lokaler) där ytterpanelen var tvungen att bytas ut. För projektet dusch- och omklädningsrum Gällö skola har det tillkommit extra kostnader, främst beroende på möjligen väggar som fått bytas ut helt samt att det funnits behov av extra akustikåtgärder. Projektet Revsundsv 28 lokal kommer inte genomföras alls.

I investeringsplanen för 2024 -2026 kommer det ingå drygt 178 miljoner kronor för att bygga en ny grundskola och fritidshem i Gällö. För det investeringsprojektet har kommunen fått beviljat ett statsbidrag med 78,75 miljoner kronor från Delegationen för en ekonomi i balans. Under våren 2023 har en förstudie påbörjats med flera olika arbetsgrupper. Bland annat har man tittat på olika lärmiljöer, gjort studiebesök på andra skolor och arkitekter har upphandlats. Parallellt

kommer upphandlingsarbetet att påbörjas under hösten. Byggstarten är planerad till sommaren 2024. Skolan kommer enligt plan att vara färdigställd till hösten 2027. De medel som hittills förbrukats avser utgifter för arkitekter.

I prognosen bedöms att totalt 3,2 miljoner kommer behöva ombudgeteras till 2024, bland annat för att de inte hinns med under det här året.

Stab

Staben ansvarar för IT-investeringar. Av den totala budgeten på 1,9 miljoner kronor har 0,8 miljoner kronor upparbetats under perioden. Fram till årets slut beräknas att 1,3 miljoner kronor ska ha förbrukats och att resterande 0,6 miljoner kronor återlämnas. Det beror främst på att inköp av servrar har blivit billigare samt att det som planerats inom investeringsprojektet nätverksutrustning inte kommer hinnas med, främst på grund av att tjänsten som nätverkstekniker är vakant under hösten.

Skol- och barnomsorgsavdelning

Avdelningen har en budget på totalt 1,5 miljoner kronor. I prognosen räknar avdelningen med att hela budgeten för inventarier kommer att nyttjas. Budgeten för elevdatorer beräknas inte gå åt och det fasta nät som planerats för på Gällö skola kommer skjutas på med anledning av ombyggnationen. Totalt räknar avdelningen med att återlämna 0,8 miljoner kronor.

Finansiering

De investeringar som hittills genomförts under året har finansierats med egna medel.

Pågående byggnationer

Följande investeringar är per den 31 augusti inte färdigställda. Det innebär att de ingår i investeringsredovisningen men att de inte aktiverats som anläggningstillgång.

(tkr)

| Beskrivning | Belopp |
|---|-------------|
| Laddstationer, projektering | 57,5 |
| Ventilation Revsundsvägen Gällö, projektering | 23,4 |
| Nybyggnation Gällö skola | 98,4 |
| Investeringsbidrag nybyggnation Gällö skola | -98,4 |
| Summa: | 80,9 |

Försäljning/köp

Mark- och fastighetsförsäljning (tkr)

| | |
|---------------------------------|--------------|
| Bräcke 7:13 del av, Olandohuset | 100,0 |
| Gällön 1:18 mark, del av | 5,4 |
| Bräcke 4:50 mark, del av | 30,9 |
| Anviken 2:37 mark, del av | 16,5 |
| Fanbyn 2:35 mark, del av | 3,6 |
| BRF Fyrklövern, G:a Nyhems 10 A | 16,6 |
| Summa: | 173,0 |

Mark- och fastighetsköp (tkr)

| | |
|---------------------------|--------------|
| Bräcke 4:57, mark | 310,0 |
| Ubyn 2:119, VA-anläggning | 622,5 |
| Summa: | 932,5 |

Kapitalkostnader

Verksamheterna belastas med kapitalkostnader av två slag, dels internränta och dels avskrivning. Internräntan för 2023 har uppgått till 1,25 procent. Internräntan beräknas på det oavskrivna bokförda värdet på anläggningstillgångarna. Under året bedöms internränta belasta verksamheterna med 3,3 miljoner kronor.

Avskrivningar motsvarar värdeminskningen på anläggningstillgångarna och i prognosen för 2023 uppgår avskrivningskostnaderna för materiella anläggningstillgångar till 20,8 miljoner kronor, vilket är drygt 0,8 miljoner kronor högre än budgeterat. I beräkningarna inför 2023, togs inte de genomförda och planerade investeringarna för 2022 med, vilket har medfört att det i budgeten för 2023 saknas budget för avskrivningar med 2,3 miljoner kronor.

Avskrivningar för finansiell leasing har inte budgeterats som avskrivningar utan de posterna finns budgeterade och prognostiserade som lokalkostnader respektive billeasingkostnader.

Investeringsredovisning per projekt, tkr

| (tkr) | Utfall 2023-08-31 | Budget 2023 | Prognos 2023 | Ombudgeteras till 2024 | Avvikelse mot budget |
|---------------------------------------|----------------------|----------------|-----------------|---------------------------|-------------------------|
| KOMMUNSTYRELSEN | | | | | |
| <u>Kommunledning</u> | | | | | |
| Extra investeringsmedel för behov | 81,2 | 500,0 | 500,0 | - | - |
| Summa: | 81,2 | 500,0 | 500,0 | - | - |
| <u>Vård- och socialavdelning</u> | | | | | |
| Inventarier vård och omsorg | - | 400,0 | 400,0 | - | - |
| Trådlöst nät äldreboenden | 411,3 | 1 167,7 | 1 167,7 | - | - |
| Trådlöst nät hemtjänst | - | 53,4 | 53,4 | - | - |
| Inventarier fd sociala avd | - | 100,0 | - | - | 100,0 |
| Summa: | 411,3 | 1 721,1 | 1 621,1 | - | 100,0 |
| <u>Teknik- och infrastrukturavd</u> | | | | | |
| Reningsanläggningar | - | 500,0 | 500,0 | - | - |
| Nya brandlarm SBF-godkända | 136,4 | 500,0 | 150,0 | 213,6 | 136,4 |
| Yttre miljö | 174,8 | 500,0 | 500,0 | - | - |
| Verksamhetsanp kom lokaler | 522,9 | 1 392,4 | 1 092,4 | 300,0 | - |
| Laddstolpar kommunparkeringar | - | 842,5 | - | 842,5 | - |
| Gator och vägar | 1 735,7 | 4 000,0 | 4 000,0 | - | - |
| Driftövervakn/energieffektiv. | 1 048,6 | 2 000,0 | 2 000,0 | - | - |
| Ombyggnad gator fastigheter | - | 600,0 | 600,0 | - | - |
| Byte tak och fallskydd fastigheter | - | 1 000,0 | 1 000,0 | - | - |
| Byte fönster och dörrar fastigheter | 1 228,2 | 1 000,0 | 1 571,8 | - | - 571,8 |
| Byte gatubelysning | 100,6 | 250,0 | 250,0 | - | - |
| Anslutning fjärrvärme Gällö | 1 000,0 | 2 000,0 | 1 000,0 | 1 000,0 | - |
| Ombyggn bostäder/lokaler | 2 256,7 | 2 000,0 | 2 256,7 | - | - 256,7 |
| Stambyten bostäder | - | 1 000,0 | 500,0 | 500,0 | - |
| VA-anläggningar | 464,3 | 750,0 | 750,0 | - | - |
| Kälarne skola ventilation slöjd | - | 250,0 | 250,0 | - | - |
| Ånäset belysning | 18,4 | 80,0 | 18,4 | - | 61,6 |
| Golv sporthall gymnasieskolan | 742,0 | 600,0 | 742,0 | - | - 142,0 |
| Revsundsvägen 28, lokal | - | 1 300,0 | - | - | 1 300,0 |
| Omklädningsrum Pilgrimscenter | 37,1 | 500,0 | 50,0 | - | 450,0 |
| Energieffektiviseringar Gällö simhall | - | 1 900,0 | 1 900,0 | - | - |
| Bidrag energieffekt Gä simhall | - | 950,0 | 950,0 | - | - |
| Matafallsinsamling | 97,2 | 1 251,5 | 1 251,5 | - | - |
| Dusch- o omklädn Gällö skola | 2 285,5 | 1 305,6 | 2 455,5 | - | - 1 149,9 |
| Kök särskilda boenden | - | 350,0 | - | 350,0 | - |
| Invest fritidsanläggningar | 75,0 | 250,0 | 250,0 | - | - |
| Systematiskt brandskyddsarb | 69,4 | 500,0 | 500,0 | - | - |
| Gällö skola nybyggnation* | 98,4 | - | 500,0 | - | - 500,0 |
| Investeringsbidrag Gällö skola* | - 98,4 | - | - 500,0 | - | 500,0 |
| Summa: | 11 992,8 | 25 672,0 | 22 638,3 | 3 206,1 | - 172,4 |

*projektet budgeteras 2024 - 2027

Investeringsredovisning per projekt, tkr

| (tkr) | Utfall 2023-08-31 | Budget 2023 | Prognos 2023 | Ombudgeteras till 2024 | Avvikelse mot budget |
|-----------------------------------|----------------------|-----------------|-----------------|---------------------------|-------------------------|
| <u>Staben</u> | | | | | |
| Personaldatorer | 570,8 | 850,0 | 850,0 | - | - |
| Nätverksutrustning | 23,8 | 400,0 | 110,0 | - | 290,0 |
| Serverar | 52,4 | 300,0 | 75,0 | - | 225,0 |
| IT enligt plan | 129,0 | 300,0 | 230,0 | - | 70,0 |
| Surfplattor revisionen | - | 40,0 | 25,0 | - | 15,0 |
| Summa: | 776,0 | 1 890,0 | 1 290,0 | - | 600,0 |
| <u>Skol- och barnomsorgsavd</u> | | | | | |
| Inventarier | 108,8 | 194,8 | 194,8 | - | - |
| Elevdatorer/surfplattor | 267,3 | 829,1 | 500,0 | - | 329,1 |
| Fast nät Gällö skola | - | 500,0 | - | - | 500,0 |
| Summa: | 376,1 | 1 523,9 | 694,8 | - | 829,1 |
| Summa bruttoinvesteringar: | 13 637,4 | 32 257,0 | 26 744,2 | 3 206,1 | 1 356,7 |
| Avgår investeringsbidrag: | - | - 950,0 | - | - | - |
| S:a nettoinvesteringar: | 13 637,4 | 31 307,0 | 26 744,2 | 3 206,1 | 1 356,7 |

MILJÖREDOVISNING

Kommunens miljömål

Kommunens miljömål är valda utifrån de lokala förutsättningar och behov som finns. Kommunen ska agera för att bromsa klimatpåverkan och anpassa den kommunala infrastrukturen för att möta de risker som klimatförändringar kan medföra. Kommunen ska prioritera att begränsa klimatgasernas påverkan på miljön. Detta ska gälla för alla enheter och avdelningar i kommunen. Några av de miljömål kommunen följer upp är:

- Dricksvattnet ska vara av god kvalitet. Dricksvattentäkterna i kommunen ska skyddas mot negativ påverkan.
- Det ska säkerställas att hanteringen av farligt avfall i kommunen sker på ett tillfredsställande sätt.

Länsstyrelsen i Jämtlands län och Region Jämtland/ Härjedalens Energi- och klimatstrategi 2020 - 2030

År 2019 antog Länsstyrelsen i Jämtlands län och Region Jämtland Härjedalen en energi- och klimatstrategi. Den togs fram i dialog med kommuner, näringsliv, intresseorganisationer och akademi i länet. Kommunstyrelsen beslutade den 22 maj 2019 att ställa sig bakom målen i strategin. Målen är:

- Fossilbränslefritt 2030.
- Minst 10 % minskade utsläpp av växthusgaser per år under perioden 2020 – 2030.

Nyckeltal

| | 2023-08-31 | 2022 | 2021 |
|--|-------------|-------------|---------------|
| Insamlad mängd farligt avfall/invånare | 13,0 kg | 30,9 kg | 16,2 kg |
| Skyddsområden för vattentäkter | 6 | 6 | 6 |
| Andelen miljöfordon ² | 1 %, 1 (71) | 3 %, 2 (78) | 30 %, 21 (69) |

² Uppföljning redovisas varje år utifrån de definitioner av miljöfordon som gäller för respektive år. Det innebär att siffrorna inte är jämförbara.

Ord- och begreppsförklaringar

Anläggningstillgångar

Fast och lös egendom avsedd att stadigvarande innehas.

Eget kapital

Kommunens totala tillgångar minus kommunens kortfristiga och långfristiga skulder.

Kortfristiga skulder

Kortfristiga lån och skulder som har en löptid understigande ett år.

Långfristiga skulder

Skulder med en löptid överstigande ett år.

Nettoinvesteringar

Investeringsutgifter efter avdrag för investeringsbidrag.

Balansräkning

Balansräkningen visar kommunens totala tillgångar, avsättningar, skulder och eget kapital per bokslutsdatum.

Resultaträkning

Resultaträkningen redovisar de kostnader och intäkter som kommunen haft under räkenskapsåret. Den visar det ekonomiska resultatet för året som gått, förändringen av eget kapital.

Kassaflödesanalys

I kassaflödesanalysen visas in- och utbetalningar under året. Man kan se hur medel tillförts och hur de använts.

Nettokostnader

Driftkostnader, efter avdrag för driftbidrag, avgifter och ersättningar. Finansieras med skattemedel.

Omsättningstillgångar

Lös egendom som inte är anläggningstillgång, till exempel bankmedel.

Soliditet

Andelen eget kapital av de totala tillgångarna, det vill säga graden av egna finansierade tillgångar.

Likviditet

Betalningsberedskap på kort sikt, förmåga att betala kortfristiga skulder i rätt tid.

För Bräcke kommun

Bräcke den / 2023

.....
Richard Nilsson
Kommunstyrelsens ordförande

.....
Bo-Göran Danielsson
Kommunstyrelsens 1:e vice ordförande

FAKTA OM BRÄCKE KOMMUN

| År | Antal |
|------------|-------|
| 2023-06-30 | 6 147 |
| 2022-12-31 | 6 162 |
| 2021-12-31 | 6 175 |
| 2020-12-31 | 6 181 |
| 2019-12-31 | 6 298 |
| 2018-12-31 | 6 376 |
| 2017-12-31 | 6 501 |
| 2016-12-31 | 6 492 |
| 2015-12-31 | 6 455 |
| 2014-12-31 | 6 463 |
| 2013-12-31 | 6 559 |
| 2012-12-31 | 6 655 |
| 2011-12-31 | 6 750 |
| 2010-12-31 | 6 885 |
| 2009-12-31 | 6 865 |
| 2008-12-31 | 7 009 |
| 2007-12-31 | 7 109 |
| 2006-12-31 | 7 202 |
| 2005-12-31 | 7 192 |
| 2004-12-31 | 7 282 |
| 2003-12-31 | 7 359 |
| 2002-12-31 | 7 406 |
| 2001-12-31 | 7 400 |

Åldersfördelning 2022-12-31

| Ålder (år) | Antal | Andel |
|------------|--------------|---------------|
| 0 - 5 | 331 | 5,4% |
| 6 - 15 | 636 | 10,3% |
| 16 - 18 | 207 | 3,4% |
| 19 - 24 | 295 | 4,8% |
| 25 - 44 | 1 131 | 18,4% |
| 45 - 64 | 1 745 | 28,3% |
| 65 - 79 | 1 379 | 22,4% |
| 80+ | 438 | 7,1% |
| | 6 162 | 100,0% |

Antal invånare per församling

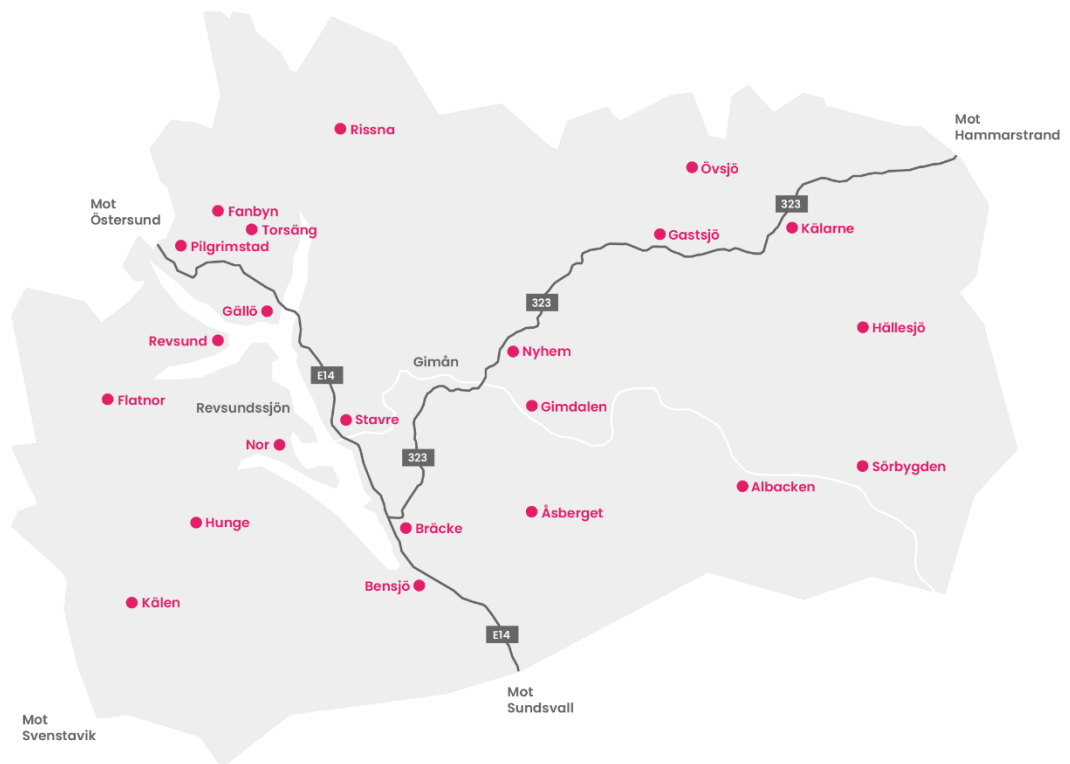
| Församling | 2022-12-31 | 2021-12-31 | 2020-12-31 | 2019-12-31 | 2018-12-31 |
|-----------------------|------------|------------|------------|------------|------------|
| Bräcke/Nyhem | 2 128 | 2 136 | 2 127 | 2 185 | 2 207 |
| Hällesjö/Håsjö | 1 215 | 1 200 | 1 217 | 1 243 | 1 270 |
| Sundsö/Revsund/Bodsjö | 2 819 | 2 839 | 2 837 | 2 870 | 2 896 |
| Summa kommunen: | 6 162 | 6 175 | 6 181 | 6 298 | 6 376 |

Kommunala skatte- och avgiftssatser 2023

| Församling | Skatt till kommunen | Skatt till landstinget | Avgift till svenska kyrkan | Begravningsavgift | Summa skatt inkl kyrkoavgift |
|-----------------------|---------------------|------------------------|----------------------------|-------------------|------------------------------|
| Bräcke/Nyhem | 23,39 | 11,70 | 1,50 | 0,258 | 36,848 |
| Hällesjö/Håsjö | 23,39 | 11,70 | 1,50 | 0,258 | 36,848 |
| Revsund/Sundsö/Bodsjö | 23,39 | 11,70 | 1,50 | 0,258 | 36,848 |



Bräcke kommun



Box 190, 843 21 BRÄCKE

Tel 0693-161 00 (växel)

Hemsida: www.bracke.se

E-post: bracke@bracke.se